

Slutrapport

Den skandinaviska resandekartan

LÄNSSTYRELSEN I JÄMTLANDS LÄN
INK 2013-09-02
680441-55-10



Det skandinaviske reisendekartet

2010-2013



Projektrapport Den skandinaviska resandekartan/Det skandinaviske reisendekartet. Projektnummer Interreg G30441-55-10

Projektledare och rapportförfattare: Bodil Andersson, Østfoldmuseene/Halden historiske Samlinger
Övrig projektledning: Kristina Lindholm, Bohusläns museum och Svein Norheim, Østfoldmuseene/Halden historiske Samlinger

Omslagsbild Tattardalen i Romelanda, Bohuslän. Tidigare boplatz som minner om resandefolkets närvaro i Skandinavien. Första anteckningen om denna plats är från 1645. Med detta är Tattardalen den plats som kunnat dokumenteras längst tillbaka i tiden av alla de platser som vid projektslut finns dokumenterade i Den skandinaviska resandekartan. <http://reisendekartet.no/platser/tattardalen-romelanda/> Foto: Kristina Lindholm, Bohusläns museum.

Baksidesbild: I september 2012 firades genom projektet det faktum att resandefolket funnits i Skandinavien i (minst) 500 år genom ett arrangemang i Dals-Ed. Första programpunkten var att öppna platsen Skojareberget som besöksmål. Anette (Rosenqvist) Magnusson och Anette Katarina Rosengren Andersen, som båda är ättlingar från de resandefamiljer som bodde på platsen förrättade invigningen tillsammans med Ole Haabeth, fylkesordfører i Østfold fylke. <http://reisendekartet.no/platser/skojareberget> Foto: Svein Norheim, Østfoldmuseene/Halden historiske Samlinger

Fotograf övriga bilder i rapporten, där inte annat anges: Bodil Andersson

Innehåll

Sida

4	Förord
5	Sammanfattning
6	Summary in English
7	Projektets bakgrund
7	Problembakgrund
8	Huvudmän och projektparter
9	Finansiering
9	Tidplan
10	Projektbeskrivning
10	Inventering av kulturminnen
10	Intervjuer
10	Skapande av databas och hemsida
12	Administration
13	Nätverksbyggande
15	Föredragsverksamhet
15	Marknadsföring
16	Målgrupp
17	Resultat och resultatindikatorer samt effekter och utvärdering
17	Mätmetod
17	Resultat
17	Resultatindikatorer
17	Effekter
18	Utvärdering
19	Övrigt
19	ett vetenskapligt sammanhang
20	ett politiskt sammanhang
22	Indikatorer
24	Projektets påverkan på de genomgående (horisontella) kriterierna
24	Gränsregionalt mervärde
24	Bättre miljö
24	Jämställdhet mellan kvinnor och män
24	Etnisk mångfald och integration
25	Informationsinsatser och skyltning av projektet
Bilagor	Ekonomisk redovisning Norge
	Ekonomisk redovisning Sverige

Förord

Sedan 2010 har Bohusläns museum och Østfoldmuseene tillsammans med Kulturgruppen för resandefolket, Landsorganisasjonen for romanifolket samt Taternes landsforening drivit projektet *Den skandinaviska resandekartan*. Projektet, som möjliggjorts tack vare bidrag från *Interreg Sverige-Norge Ett gränslöst samarbete*, är inte bara ett gott exempel på norsk-svenskt samarbete kring ett viktigt och intressant område, utan även ett framgångsrikt exempel på samverkan mellan museer och ideella organisationer från resandefolket.

Under projektets gång har detta samarbete utvecklats och fördjupats. Resandefolkets rätt till sin egen historia och till sina egna platser har härmed initierats och en attitydförändring mot en större stolthet över sin kultur har påbörjats. Med projektet har en utforskning av ett tidigare bortglömt eller negligerat kulturarv som funnits i Skandinavien under minst 500 år tagit sin start.

Det är en glädje att vi nu tillsammans kan presentera de resandes 500-åriga kulturarv både för resandefolket och för en bredare allmänhet i ett media tillgängligt för alla—webben. Det är vår förhoppning att *Den skandinaviska resandekartan* skall bidra till ett större intresse och större förståelse för resandefolket från majoritetssamhället och vara till god nytta inom folkgruppen.

Hans Kindgren

Museichef Bohusläns museum,
medlem av styrgruppen för
Den skandinaviska resandekartan

Gunn-Mona Ekornes

Museumsdirektør Østfoldmuseene,
medlem av styringsgruppen for
Det skandinaviske reisendekartet



Sammanfattning

Genom Den skandinaviska resandekartan har de projektägande museerna Østfoldmuseene/Halden historiske Samlinger och Bohusläns museum tillsammans med Kulturgruppen för resandefolket, Landsorganisasjonen for romanifolket och Taternes landsforening som representerar resandefolket/romanifolket/taterne skapat en plats för information och möten runt resandefolkets kultur och historia i Skandinavien.

Resandefolket är sedan slutet av 1990-talet i Sverige nationell minoritetsgrupp ingående i gruppen romer och i Norge erkänd som enskild nationell minoritet. Gruppen har en minst 500-årig tradition i Skandinavien. Trots den långa traditionen har folket stått utanför den officiella historieskrivningen. De spår det ändå lämnat i offentliga dokument har varit skapade av majoritetsbefolkningen och inte skildrat kulturen och historien utifrån folkets synvinkel. I Den skandinaviska resandekartan har minoritet och majoritet arbetat tillsammans för att visa kulturminnen, kultur och historia på ett sådant sätt att folkets egna ord kommer fram liksom den långa traditionen av möten mellan minoritets- och majoritetskulturen.

Genom ett gemensamt arbete har kulturminnen i Bohuslän, Dalsland och Østfold i den svensknorska gränregionen dokumenterats. Det rör sig om platser som resandefolket använt för boende, kortare övernattnings- samt handel och resa. Platserna har sedan samlats i en databas. 41 av dem har vid projektslut publicerats på hemsidan www.reisendekartet.no respektive www.resandekartan.se.

Förutom dokumentationen av resandefolkets fasta kulturminnen och utvecklingen av hemsidan har projektet arbetat aktivt med utvecklandet av externa nätverk. Under projekttiden har fem seminarier/nätverksträffar med totalt över 600 deltagare arrangerats. De delaktiga i projektet har hållit 31 föredrag om projektets arbete och resandefolket. Projektparterna har också deltagit vid flera konferenser arrangerade av andra parter. Syftet med nätverksarbetet har varit att skapa mötesplatser i Sverige och Norge och över riksgränsen mellan resandefolket, majoritetsbefolkningen, museisektorn, forskarvärlden och andra offentliga institutioner.

Under tre års tid har ett förtroendefullt samarbete utvecklats mellan projektparterna. Genom projektets arbetsformer har de deltagande parterna gemensamt kunnat sätta stark prägel på projektresultatet utifrån respektive organisations synvinkel.

Vid avslutningen av projektet har de inblandade beslutat att tillsammans arbeta vidare för att sätta ytterligare fokus på resandefolket och kulturmötena. Som nya parter tillkommer norska Glomdalsmuseet och de svenska museerna Värmlands Museum och Örebro läns museum.

Foto motstående sida: Styr- och referensgrupperna för Den skandinaviska resandekartan samlade vid Bohusläns museum i Uddevalla i januari 2013.

Bakre raden från vänster: Gunn-Mona Ekornes, Østfoldmuseene; Svein Norheim, Østfoldmuseene/Halden historiske Samlinger; Hans Kindgren, Bohusläns museum; Fritz Rosendahl, Kulturgruppen för resandefolket; Caroline Serck-Hanssen, Glomdalsmuseet; Holger Gustavsen, Taternes landsforening; Trond Rehn, Landsorganisasjonen for romanifolket; Rose-Marie Wallengren, Kulturgruppen för resandefolket och Bodil Andersson, Østfoldmuseene/Halden historiske Samlinger.

Främre raden: Anna Gustavsen, Taternes landsforening; Rosine Rosendahl, Kulturgruppen för resandefolket; Kristina Lindholm, Bohusläns museum; Bjørn Godin Nikolaysen, Landsorganisasjonen for romanifolket; Bo Hazell samt Richard Magito Brun, Kulturgruppen för resandefolket.

Summary in English

With the Scandinavian Travellers' Map, the museums behind the project, Østfold Museum Foundation/ Halden Historical Collections and Bohuslän's Museum, together with the travellers' advocacy groups Kulturgruppen för resandefolket, Landsorganisasjonen for romanifolket, and Taternes Landsforening, have created a platform for information and encounters on traveller culture and history in Scandinavia.

In Sweden, travellers have been a recognised national minority within the roma community since the late 1990s; in Norway the travellers are a recognised minority in their own right. The traveller tradition goes back at least 500 years in Scandinavia. Despite their long tradition, the travellers have been excluded from the formal recording of history. The traces of the travelling community in public records were left by the majority population, and do not reflect the travellers' own view of their culture and history. The Scandinavian Travellers' Map is the result of the minority and the majority populations working together to display the culture, heritage and history of the travelling community in a way that uses people's own words and that highlights the long tradition of encounters between the minority community and the majority population.

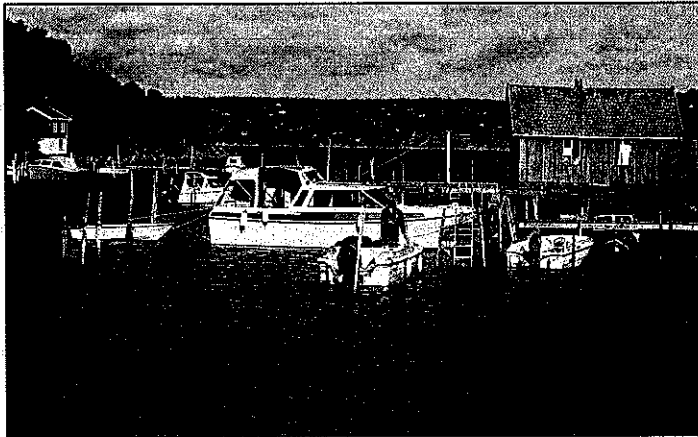
The cultural heritage of the Bohuslän, Dalsland and Østfold regions along the Swedish-Norwegian border has been documented through a collaborative effort. This work covers locations used by the travellers for short- and long-term accommodation as well as for travel and trade. These locations have been recorded in a database. Upon project completion, 41 of these had

been published on the websites www.reisendekartet.no and www.resandekartan.se, respectively.

In addition to documenting the permanent cultural heritage of the travelling community and establishing a website, the project has also been proactively developing external networks. During the lifetime of the project, five workshops/networking events have been arranged, involving over 600 visitors. Members of the project team have delivered 31 presentations on the project and on the travelling community. The project team members have also participated in, and presented at, a number of conferences organised by other bodies. The aim of these networking efforts has been to create national and cross-border meeting platforms for the travelling community, the majority population, museums, researchers, and other public institutions in Sweden and Norway.

Over a period of three years, the members of the project team have developed a close collaborative relationship. The ways of working within the project have allowed each team member to influence the results based on the viewpoint of his/her respective organisation.

The individuals involved have decided to continue working together beyond the completion of the project to further highlight the travellers and the cultural encounters. New to this collaboration are the Glomsdal Museum in Norway and the Värmlands Museum and Örebro County Museum in Sweden.



Vid Ørnekuppekilen längs Østfolds långa kustlinje fanns en skyddad ankringsplats som använts av resandefolk som färdats och handlat med båt.
<http://reisendekartet.no/plasser/ornekuppekilen/>

Projektets bakgrund

Den skandinaviska resandekartan skapades ur ett behov som projektägarna identifierade under tidigare satsningar för att berätta resandefolket/romanifolket/taternes kultur och historia i gränsområdet. I det demokratiska uppdraget att skildra kulturarvet i respektive gränsregion uppmärksammades ett förbisett ämne som gjorde att en specifik grupp, resandefolkets, historia varit förbisedd ur ett gränsperspektiv, såväl som nationellt i Sverige och Norge.

I samtal med flera av resandefolkets organisationer i Norge och Sverige utarbetades en projektplan vars innehåll sedan har förverkligats.

I denna rapport används när folkgruppen omtalas företrädesvis den svenska benämningen resande eller resandefolket.

Problembakgrund

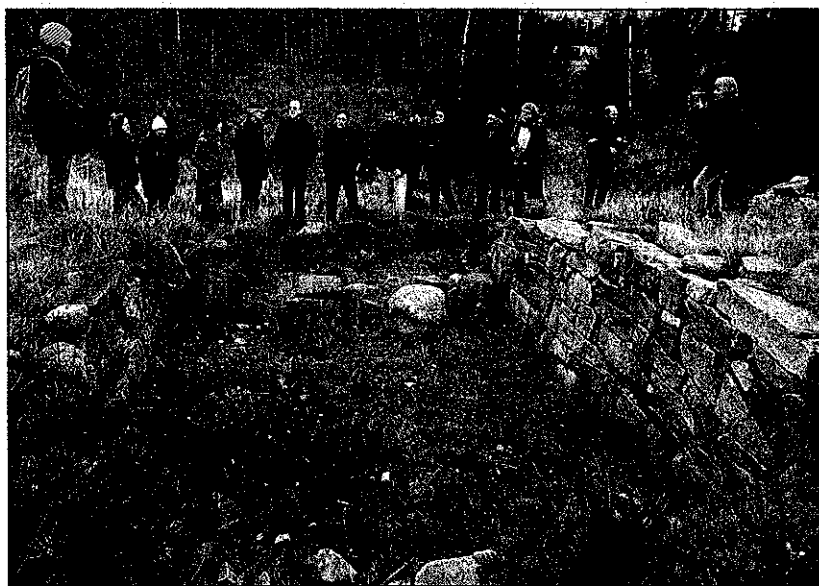
Resandefolket/romanifolket/taternes kultur och historia är, trots att gruppen funnits i Skandinavien i minst 500 år, kraftigt underkommunicerad. De beskrivningar som ändå gjorts har i stor utsträckning varit skildringar skapade av majoritetsbefolkningen utan att minoritetsgruppen själv fått möjlighet att påverka hur den själv skildras eller vad som är viktigt att skildra. Sedan gruppen i slutet av 1990-talet erkändes som nationell minoritetsgrupp i Norge under namnet romanifolket/taterner samt i Sverige, som ingående i gruppen romer, har det

formulerats krav på offentliga institutioner att skildra även detta kulturarv. Detta har också inneburit en förbättring när det gäller historieskrivningen. Fortfarande har majoritetsbefolkningens perspektiv dock varit klart dominerande.

Projektägarna hade under 2000-talets första år kommit att uppmärksamma resandefolkets kultur och historia. Detta inleddes i och med Bohusläns museums satsningar på resandeboplatsen Snarsmon i norra Bohuslän. 2004 inleddes där arkeologiska utgrävningar inom interregprojektet *Ekomuseum Gränsland*, arbetet fördes sedan vidare till och med 2008, varefter ämnet hållits aktuellt i museets ordinarie verksamhet.

Halden historiske Samlinger, sedan 2010 ingående i Østfoldmuseene, inledde sitt arbete med att skildra folkgruppens kultur och historia 2007 under interregprojektet *Kultur i grenseland*. Arbetet fortsatte sedan i olika former fram till projektstart för Det skandinaviske reisendekartet sommaren 2010.

Under dessa processer har ett samarbete mellan museer och resandefolkets organisationer varit en viktig drivkraft. När planerna om att samordna satsningarna på båda sidor om riksgården började ta form skedde utvecklingen av det aktuella projektet i samråd mellan museer och resandeorganisationer.



Inspiration till projektet kom från Haugalandmuseene, som inventerat resandefolkets kulturminnen på norska sydvästlandet. Önskan med den nya projektplanen var att museer och resandefolkets organi-

Undersökningarna av boplatsen Snarsmon intill riksgården i Bullaren i norra Bohuslän var starten för projektägarnas engagemang i resandefolkets kulturhistoria.

Bild från guidning till Snarsmon av en grupp från Finnerödja i Örebro län, november 2011. <http://reisendekartet.no/platser/>

seer och resandefolkets organisationer skulle samla information om resandefolkets kulturminnen, resandefolkets kultur och historia på en hemsida och i en databas med en vision om att på sikt kan fylla den med information från hela Skandinavien. Genom att välja internet som publiceringsväg öppnades för stora möjligheter till utbyggnad av material och presentationer.

Huvudmän och projektparter

Norsk projektägare för Det skandinaviske reisendekartet är Østfoldmuseene/Halden historiske Samlinger, som också har arbetsgivaransvar för projektledaren. Svensk projektägare är Bohusläns museum. De båda museernas respektive museichefer har under projekttiden ingått i projektets styrgrupp.

Projektplanen utformades under samråd med Taternes landsforening och Landsorganisasjonen for romanifolket i Norge samt Resande romers riksförbund i Sverige. De båda förstnämnda organisationerna har under hela projekttiden ingått i såväl styr- som referensgrupp i projektet. När projektet startades hade Resande romers riksförening inte möjlighet att delta i arbetet, istället kom Kulturgruppen för resandefolket att ta plats i styrgrupp och referensgrupp.

Styrgruppen har ansvarat för övergripande frågor kring ekonomi och inriktning. Beslut om databas, hemsidesupphandling och den konkreta planläggningen av fortsättningen för Resandekartan har legat på denna grupp som mötts vid åtta tillfällen under projekttiden. Styrgruppen har utgjorts av Bjørn Godin Nikolaysen, Landsorganisasjonen for romanifolket, Fritz Rosendahl, Kulturgruppen för Resandefolket, Gunn Mona Ekorner, Østfoldmuseene, Holger Gustavsen, Taternes landsforening, Hans Kindgren, Bohusläns museum och Richard Magito Brun, Kulturgruppen för Resandefolket. Som föredragande har projektledaren Bodil Andersson, Kristina Lindholm, svensk projektansvarig, Bohusläns museum och Svein Norheim, Østfoldmuseene/Halden historiske Samlinger deltagit i mötena.

Merparten av mötena i styr- och referensgrupp har samlokaliseras och hållits i anslutning till varandra. Även referensgruppen har mötts vid åtta tillfällen. Referensgruppens möten har oftast sträckt sig över två dagar och har varit utformade som rena arbetsmöten. Detta innebär att frågor kring vad som ska berättas om resandefolkets kultur och historia har diskuterats ingående. Det samma gäller hur och varför kulturminnen som berättar om resandefolket ska formuleras och i vilket sammanhang de ska presenteras på Internet.

Referensgruppens medlemmar har varit Anna Gustavsen, Taternes landsforening, Bjørn Godin Nikolaysen, Landsorganisasjonen for romanifolket, Bo Hazell, författare, Caroline Serck-Hanssen, Glomdalsmuseet (sista året), Fritz Rosendahl, Kulturgruppen för Resandefolket, Holger Gustavsen, Taternes landsforening, Kari Norheim, Østfoldmuseene/Halden historiske Samlinger (till och med hösten 2012), Mari Østhaug Møystad, Glomdalsmuseet (första året), Richard Magito Brun, Kulturgruppen för resandefolket, Rose-Marie Wallengren, Kulturgruppen för resandefolket, Rosine Rosendahl, Kulturgruppen för resandefolket och Trond Rehn, Landsorganisasjonen for romanifolket. Föredragande: Bodil Andersson (projektledare), Kristina



Referensgruppens resanderepresentanter Anna Gustavsen och Holger Gustavsen, Taternes Landsforening, Rose-Marie Wallengren, Kulturgruppen för resandefolket, Bjørn Godin Nikolaysen, Landsorganisasjonen for romanifolket, Rosine Rosendahl, Fritz Rosendahl och Richard Magito Brun, från Kulturgruppen för resandefolket vid resandeboplatsen Sømosen under projektets studieresa till Danmark. På bilden saknas Trond Rehn, Landsorganisasjonen for romanifolket.

Lindholm, Bohusläns museum och Svein Norheim, Østfoldmuseene/Halden historiske Samlinger.

Även om många av projektparterna hade kännedom om varandra när projektet inleddes tog det tid innan gruppernas arbete flöt obehindrat. En gemensam önskan om att nå målet att sprida kännedom om resandefolkets kulturminnen på internet kittade från början samman gruppernas medlemmar. Samtidigt fanns från samtliga parter en osäkerhet kring vilken kompetens och vilka drivkrafter de olika medlemmarna stod för. Vi stod inför många kulturmöten när svenskt mötte norskt, resande mötte icke resande, svenska resande mötte norska, akademiker mötte icke akademiker.

Processen för att bli en sammansvetsad grupp med ömsesidigt förtroende har varit mycket nyttig och bitvis krävande. En viktig del i denna process var att det möjliggjordes för styr- och referensgrupperna att tillsammans resa till norra Jylland i Danmark och besöka platser med koppling till resandefolket. Vid denna resa inleddes på allvar processen mot det gemensamma målet. Efter detta har den grupp av personer som arbetat för att förverkliga kartan känt ett gemensamt förtroende och processen har lett framåt på ett sådant sätt att samtliga parter vid projektslut tillsammans planerat att utöka sitt arbete med ytterligare deltagare för att nå större spridning av Resandekartan.

Finansiering

Projektets ekonomi har över tre år omfattat 1 200 000 SEK varav 595 000 från EG:s regionala utvecklingsfond samt 956 000 NOK varav 416 000 av statliga Interreg-middler. Hur medlen använts redovisas på kommande sidor samt i de bifogade ekonomiska redovisningarna.

Det krävdes insatser från många finansiärer för att få projektet till stånd. Förutom Interreg Sverige-Norge Ett gränslöst samarbete har Dals-Eds kommun, Fornyings-, administrations- och kirke departementet, Gränskommittén, Halden kommune, Romanifolket/taternes kulturfond, Sparebanksstiftelsen DNB Nor, Statens kulturråd, Västra Götalandsregionen samt projektägarna Bohusläns museum och Østfoldmuseene bidragit med medel till projektet.

Ett stort antal finansiärer i projektet har medverkat till en stor administrativ insats. Olika finansiärer har också olika

krav för sin redovisning av vad som skett i projektet och hur de beviljade medlen använts. Rent administrativt är ett mindre antal finansiärer att föredra i ett projekt. Samtidigt har de olika finansiärerna tillfört projektet ökad kompetens och större förankring. En rad bieffekter har också uppstått genom de olika finansiärernas engagemang.

Romanifolket/taternes kulturfond varit en central medfinansiär. Detta gäller inte bara ur en rent ekonomisk synvinkel. Genom fondens bidrag har resandefolkets insyn i projektet ökat och viktiga inspel från dem som arbetet närmast berör har kommit projektet till del. Detta har påverkat dess utveckling och framdrift. Dessutom valde fondens styrelse att förlägga ett av sina möten till Dals-Ed i Sverige i anslutning till en av projektets nätverksträffar. Detta gjorde att kontaktytorna ökade och att medfinansiären Dals-Eds kommun fick ett ökat utbyte av sitt engagemang i projektet.

Tidplan

En tydlig erfarenhet av projektet är att saker tar tid. Även om projektet och projektplanen var genomarbetad och väl diskuterad inför projektansökan och projektstart krävdes mycket tid innan samtliga parter i projektet kände sig förtroliga med vad som skulle utföras. Detta gjorde att icke planerad tid krävdes för att få igång arbetet på riktigt.

De fem nätverksträffar som anordnats under projekttiden har även de krävt mer tid än budgeterat. Organiseringen och administrationen av föredragshållare, lokaler, övernattningar och mat visade sig vara mycket tidskrävande. Samtidigt har arbetsinsatsen gjort att de faktiska utgifterna för dessa delar av projektet gått att hålla på en låg nivå. Nätverksträffarna har också varit en viktig del i skapandet av Resandekartans legitimitet hos resandefolket och gentemot museer och forskningsvärlden.

Upphandlingen av databas- och hemsida drog ut på tiden jämfört med tidsplanen. Om orsakerna till detta berättas under rubriken *Skapande av databas och hemsida*.

Den utökade arbetstiden har kunnat finansieras genom att databas- och hemsideslösningarna för Resandekartan kunde genomföras betydligt mer kostnadseffektivt än budgeterat. Genom budgetförändringar frigjordes medel för arbetstid för egen personal.

Projektbeskrivning

Inventering av kulturminnen

Resandekartans inventering av kulturminnen har inneburit ett arbete för att finna uppgifter om platser i gränsområdet som har anknytning till resandefolket. Dessa uppgifter har sökts i skriftliga källor som ortnamnsregister och kartmaterial. Bygdeböcker har också varit en viktig källa till att finna platser. En annan och avgörande källa till information om platser är personer av resandefolket samt personer av majoritetsbefolkningen som kunnat berätta om platser i sin bygd.

Arbetet med inventering av kulturminnen har utökat projektägarnas arkiv med nytt material och nya kunskaper om resandefolkets kulturminnen, kultur och historia. Materialet ligger till grund för den information som publiceras på www.reisendekartet.no respektive www.resandekartan.se

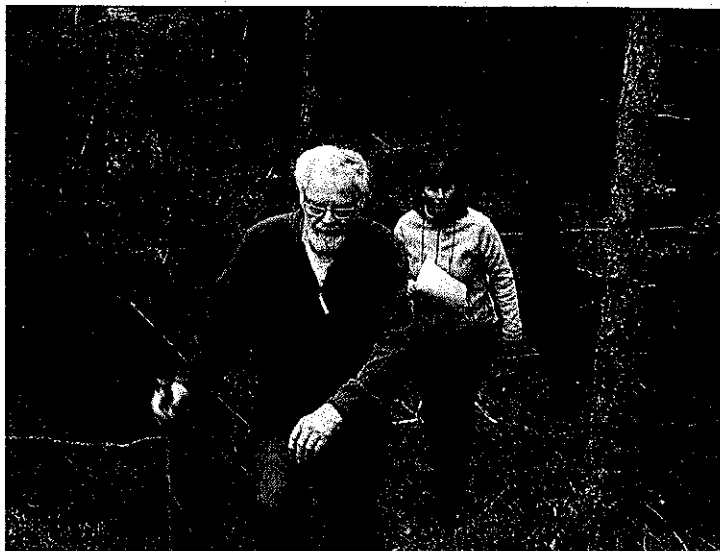
Målet med projektet var att 40 platser skulle inventeras, dokumenteras i databas och presenteras på hemsidan. Vid projektslut har 41 platser inventerats, dokumenterats och presenterats. Ytterligare något tiotal platser är färdigdokumenterade och förbereds för publicering. Kostnaderna för inventeringen uppgår till 350 000 kronor plus kostnader för resor i anslutning till inventeringarna.

Intervjuer

Intervjuer har gjorts i flera former. De utgör i vissa fall livsberättelser. I andra fall handlar de främst om enskilda platser. Enligt beslut skulle 35 intervjuer göras. 28 intervjuer av längre format finns inspelade och har nu dokumenterats för framtiden. Förutom dessa intervjuer har korta platsrelaterade intervjuer gjorts. Uppgifter om dessa är dokumenterade i anslutning till de enskilda platsernas registrering i databasen.

Intervjuerna har utökat projektägarnas arkiv med nytt material och nya kunskaper om resandefolket samt om kulturmöten mellan resandefolket och majoritetsbefolkningen i gränsområdet.

Kostnaden för intervjuer har inte särredovisats men beräknas till 150 000 kronor i arbetstid, samt kostnader för dokumentation och resor.



Inventeringen av platser har möjliggjorts genom ett stort engagemang från enskilda resande och från lokalhistoriskt kunniga personer som berättat om platser. Här visar Sune Strutz från Ed svenska projektansvariga Kristina Lindholm den så kallade Skojarvägen, som leder till boplatsen Grandalen strax norr om Ed i Dalsland. <http://reisendekartet.no/platser/grandalen>.

Skapande av databas och hemsida

www.reisendekartet.no / www.resandekartan.se är central för projektet samt dess huvudmål. Domännamnen registrerades redan i inledningen av projektet. På adresserna gjordes tidigt en sida för att berätta om projektet och processen under vilket det utformades. Hemsidan användes som en projektblogg fram till april 2013, när den hemsida som var målet för projektet lanserades. Vid lanseringen fick sidan en helt ny utformning och ett helt nytt innehåll. Den tidigare projektbloggen fick följa med till denna sida, nu som en nyhetssida.

Processen för att skapa databasen blev mer utdragen än planerat. Orsaken till detta var att det tidigt sågs en möjlighet att samordna Resandekartans databas med den databas, Primus, som Østfoldmuseene använde sig av redan då projektet började, och Bohusläns museum under projektiden beslutade sig för att använda. I och med detta fick projektet avvakta databas- och hemsida-

desupphandling till dess att Bohusläns museum var färdiga med sin mer omfattande process när det gällde upphandling och uppstart av databas.

Samtidigt som detta alltså drog ut på tiden, vilket orsakade frustration i projektledningen, bedömdes det som en god lösning. Denna bedömning kvarstår vid projektslut. Genom att Resandekartans databas ingår i de ägande museernas ordinarie samlingar är den säkrad för framtiden och kommande troliga teknikbyten och uppdateringar av databaslösningar. Dessutom kunde en stor andel av de ekonomiska medlen som i projektet var avsatta för databas och hemsida genom detta sparas in.

En potentiell svaghet i detta är att Resandekartan nu inte ligger samlad i en databas utan utgör två samlingar i var sin databas, Resandekartan hos Bohusläns mu-

seum och Reisendekartan hos Østfoldmuseene. Detta är dock inget som syns utåt i och med att materialet publiceras på en gemensam plattform. Bohusläns museum och Østfoldmuseene ansvarar i framtiden för att respektive databas lever vidare och är tillgänglig för hemsidespublicering. Østfoldmuseene har tagit på sig ansvaret att driva sin databas och hemsidan med material från båda databaserna vidare.

Användningen av databasen Primus innehöll också en logistik där publicering på Internet ingår i systemet. I det skede då internetpubliceringarna av Resandekartans samlingar startade visade det sig att den tekniska lösning som ingår i databasen inte fungerade optimalt. Efter ett omfattande påverkans- och utvecklingsarbete gick detta att åtgärda och den faktiska hemsidan kunde skapas.

En central karta som visar kulturminnenas position, symboler som berättar om resandefolkets kultur och en vision om att visa resandefolket som ett varmt och färgstarkt folk var önskemålen vid utformningen av hemsidan. Hemsidesexempel från augusti 2013.

Reisendekartet

Placer | Historie | Kultur | Språk | Litteratur og linker | Nyheter | Reisendekartet | Kontakt | Hjem

Velkommen til Reisendekartet

Her kan du finne plasser som forteller om taterne/romani-folket, en folkegruppe som har funnet seg i Skandinavia i minst 500 år. Ved å klikke på plasser kan du lese om menneskene, livet deres og historien. Denne siden er stadig økende.

Klikk på kartet og i menyene for å lese om romani-folket/taterne.

Siste plasser

TILLERKOR

Ved Tillerkor, lengst øst i Trindalen, li en leirplass og campingplass ved Haldenvandring.

Nyheter

2013-08-08
Radiotid
Føniks kommende lørdag og søndag
Les om det program om
Reisendekartet som NRK Museer
spiller in...

2013-08-07
Kulturdager ved leirplass
Foredagene i Salla i den skjenne
Arvidalen mellom Rønlane og
Østerdalen i nordre Hedmark har...

2013-08-06
Miss ikke Kulturskallet
Under Kulturskallet som snart begynner
i Göteborg finner reisendefolket med
et av sine steder. Dette...

TATTÅRDALEN ROMELANDA

Utvecklingen av hemsidans innehåll och utseende diskuterades ingående av projektets referensgrupp. Innehållet avser att skildra mångfalden i kulturen i form av olika kulturuttryck. En viktig del var också att skildra kulturen utifrån folket självt och inte med ett majoritetsperspektiv. En annan ambition var att visa kulturmötena mellan resandefolket och majoritetsbefolkningen.

Önskan var att sidan ska utstråla värme och en känsla av ett färgrikt folk. Det skapades också ett antal symboler som skildrar kulturen. Sidan utformades med en vävstruktur som bas kombinerat med tecknade symboler och ett typsnitt med en "äldre" känsla".

Referensgruppen önskade också att sidan skulle vara tvåspråkig på svenska och norska för att öka tillgängligheten för skolbarn som kan använda sidan i sin undervisning. Med detta som bakgrund är sidan nu skapad i två versioner. Tills vidare är avgörandet att sidan inte ska finnas i en version på romani, resandefolkets språk. Detta för att språket levat som ett talspråk och det inte finns något standardiserat skriftspråk att använda sig av.

Användningen av databasen Primus har "på köpet" dessutom inneburit dubbel publicering av de platser och bilder som registreras i Resandekartans samlingar. Detta eftersom Primus är databasen bakom hemsidorna www.digitaltmuseum.no respektive www.digitaltmuseum.se. Det ger ett mervärde när resandefolkets kulturarv nu finns tillgängligt i samma forum som resten av det norska och svenska kulturarvet.

Hemsidan har under projektet sakta byggt upp en stadig besöksfrekvens som vid projektslut utgörs av runt 20 unika besökare dagligen. För att stärka marknadsföringen av hemsidan har Facebooksidorna www.facebook.com/reisendekartet och www.facebook.com/resandekartan skapats. De båda sidorna har vid projektslut 115 respektive 133 "följare". Sidorna används som en form av annonsplacering för hemsidan. Bland annat läggs länkar ut varje gång objekt eller nyheter publiceras på hemsidan. Detta sker flera gånger i veckan, något som fortsätter efter projektslut.

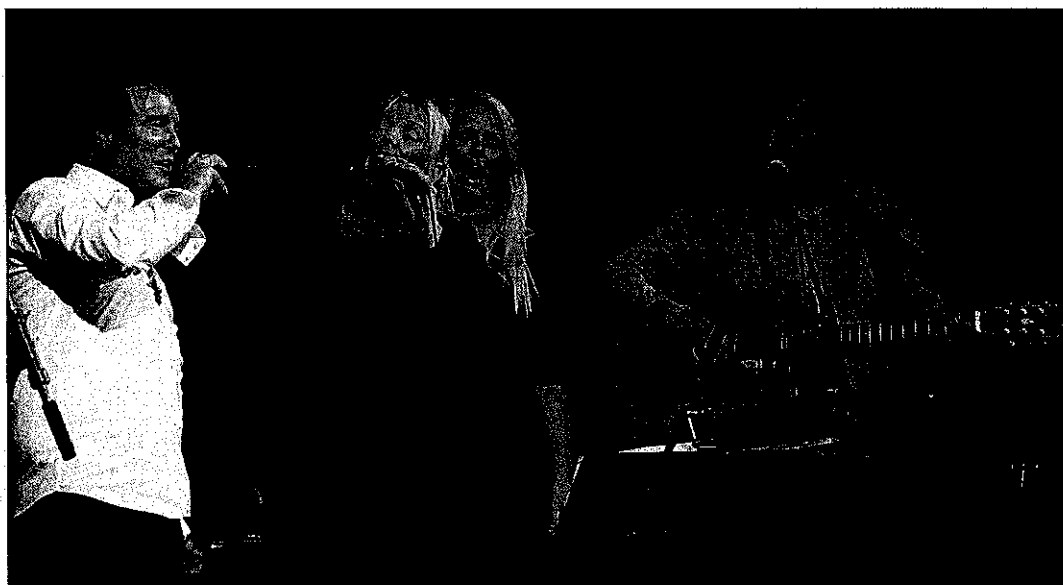
Kostnad för databas uppgår till drygt 150 000 kronor i konsulttjänsterna. Eget arbete för utveckling av databas och hemsida samt inläggning av material uppgår till drygt 400 000 kronor.

Administration

Känslan av att driva projektet framåt och samtidigt administrera arbetet har i vissa skeden varit tämligen överväldigande. Administration innebär inte bara det arbete som krävs i relation till finansiärer och huvudmän gällande ekonomi och rapportering. Den innebär också mycket arbete för att organisera och dokumentera interna möten och den utveckling som sker inom projektet.

I punkten administration räknar vi också in kostnaderna för genomförandet av de interna mötena inklusive övernattningskostnader och arvoden. Kostnaden beräknas till 500 000 kronor

Kostnaden för administrationen för nätverksträffar ingår i punkten *Nätverksbyggande* på nästa sida.



Fredrik Fredriksson, Nora Pettersen, Hilde Iren Borge Strøm och Vilhelm Johansen framträdde inför 170 personer på Stallbacken i Ed i samband med firandet av Resandefolket (minst) 500 år i Skandinavien. Foto: Svein Norheim

Nätverksbyggande

Den skandinaviska resandekartan handlar om kulturmöten. Detta gäller såväl arbetet i projektet med att skapa Resandekartan som i alla de kontakter utåt som är nödvändiga för att förverkliga detta. Dessutom inkluderar det deltagande i seminarier och arrangemang arrangerade av andra, samt de fem seminarier/nätverksträffar projektet har arrangerat.

Deltagande i andra nätverk har skett genom att projektledningen, samt de personer i styr- och referensgruppen som innehar efterfrågade kvalifikationer, blivit medlemmar i forskarnätverket RORHIN, *Romers och resandes historia i Norden*. Några av dessa medlemmar har också deltagit i ett seminarium arrangerat av RORHIN. Projektledningen och delar av styr- och referensgruppen har också deltagit i möte med de norska museernas Mangfoldsnettverk. Under våren 2013 deltog också delar av projektledningen och merparten av referensgruppen i *Nordisk konferens om rom/romani* på Voksenåsen i Oslo.

Flera av de föredrag som hållits om projektet har också hållits i sammanhang som syftar till att utveckla Resandekartans nätverk gentemot resandefolket och museums- och forskarvärlden.

När det gäller de fem nätverksträffarna har dessa hållits kring olika teman som vart och ett avsett både att sprida kunskap till andra och att tillföra Resandekartan kunskap. En annan viktig aspekt med seminarier har varit att skapa en mötesplats där resande i Sverige och Norge lär känna varandra, samtidigt som det sker ett möte med icke resande från till exempel museivärlden, myndigheter, forskare eller enskilda som har ett intresse för resandefolket.

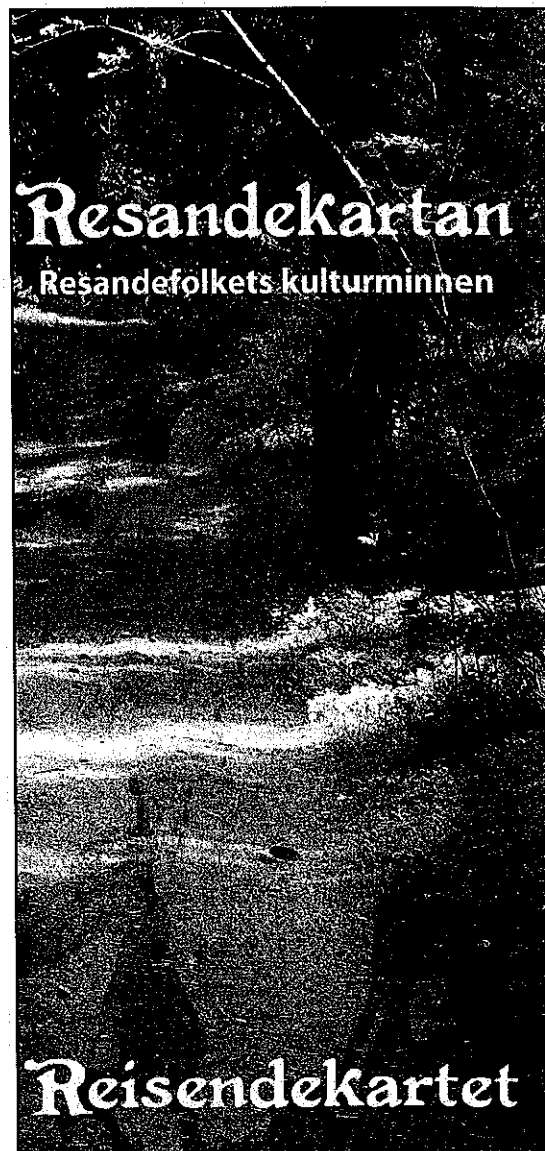
Det första seminariet hade temat *Resandefolkets kulturminnen* och arrangerades i Ed i Dalsland hösten 2010. Detta tvådagars seminarium fungerade som en startpunkt för det aktiva arbetet i projektet och som en utbildningsinsats med en orientering om vilket arbete som bedrivs avseende resandefolkets kulturminnen. Dagarna samarrangerades med Dals-Eds kommun och innehöll rent publika inslag som en visning av boplatsen Skojareberget samt föreställningen Resandeblood. Ge-

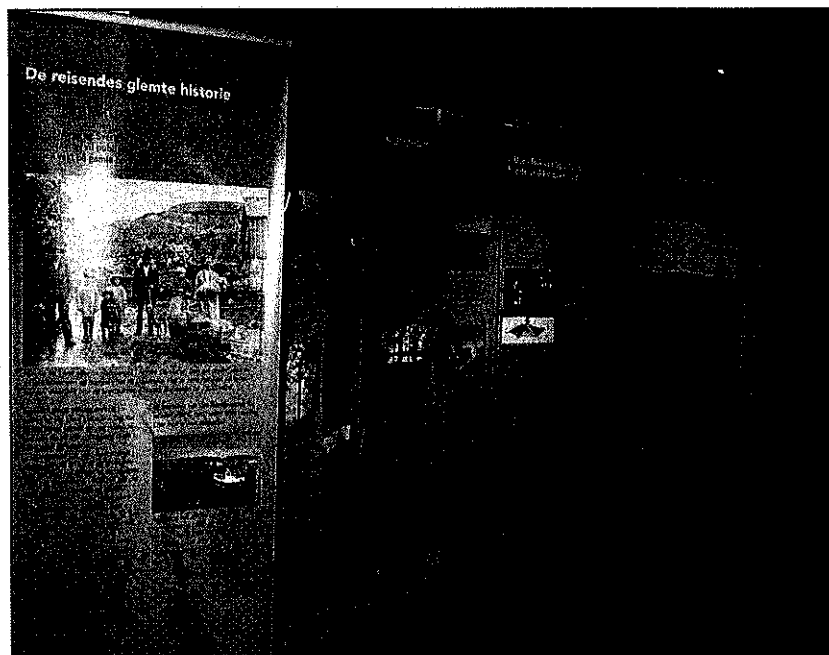
Lagom till avslutningsseminariet var också den andra informationsbroschyren, se till vänster, om resandekartan färdig.

nom att arrangemanget hölls en fredag och lördag kom många deltagare från allmänheten. Detta gäller särskilt lördagen.

Hösten 2011 hölls seminariet *Rätten till kulturminnena och historien* i Bullaren i norra Bohuslän. Vid detta tillfälle fokuserades på arbetet med de nationella minoriteterna samer och skogfinnars kulturminnen. Seminariet hölls en vardag, vilket gjorde deltagarantalet något lägre, cirka 40 personer, än vid övriga arrangemang.

Familjen i fokus med utställningsöppning var temat för den tredje nätverksträffen. Denna hölls på Bohusläns museum i Uddevalla en fredag och lördag i mars 2012. Seminariet samordnades med öppningen av utställ-





Runt 20 000 personer har sett roll up-utställningen om Den skandinaviska resandekartan. Utställningen har bland annat visats på Fredrikstens festning i Halden, bilden, varje sommar under projektiden.

ningen *Möt resandefolket!*, Sveriges första fasta utställning om resandefolkets kultur och historia. Föredragen kretsade kring släkt och släktforskning för att visa betydelsen av familjen och släkten för resandefolkets fortlevnad. Temat gjorde att släktforskningsintresserade som inte är av resandefolket lockades att delta i dagarna. Genom utställningsinvigningen fick seminariet en särskilt festlig inramning och stor tillströmning av besökare.

Under september månad 2012 uppmärksammades det officiella jubileet av resandefolkets närvaro i Skandina-

vien med *Resandefolket (minst) 500 år i Skandinavien*. Detta blev en fredag och lördag i Ed i Dalsland som fungerade som en manifestation av olika kulturuttryck hos folket, som musik och hantverk. Besöksmålet Skojareberget invigdes, varefter en gratis konsert för allmänheten och utställningar och hantverk varvat med föredrag och musik skapade en mötesplats i ordets rätta bemärkelse.

Som avslutning arrangerades i april 2013 *Resandefolkets kulturminnen på plats* – lansering och avtäckning av Den skandinaviska resandekartan på Fredrikshald



teater i Halden. Detta arrangemang hölls på en onsdag och utgjorde en slutredovisning av projektets arbete. Svenska Riksantikvarien Lars Amréus deltog med inlägg, liksom avdelningsdirektör Vibeke Mohr från Norsk Kulturråd. Dessa inlägg satte på ett bra sätt in Resandekartan i den nationella kulturarvspolitiken och visade ett behov att i båda länderna prioritera denna del av kulturarvet.

Dagen innebar också ett stort deltagande av resande, hembygdsintresserade samt tjänstemän från finansierare och kulturarvssektorn. Detta gav många möten mellan resandefolket och majoritetsbefolkningen. Bland annat var Värmlands Museum och Örebro läns museum, som planerar att ingå i Resandekartan i framtiden, representerade.

Vart och ett av seminarierna har lockat från 40 deltagare och uppåt. Erfarenheterna visar att endagsseminarier är betydligt mindre krävande att arrangera än de som sträcker sig över två dagar. Seminarier som hållits på helgen, eller fredag eftermiddag till lördag, lockar något fler deltagare, samtidigt som seminarier på vardagar väckt ett större intresse från den "officiella världen".

Fyra av de fem seminarierna har hållits på svensk sida av gränsen, vilket hjälpt till att hålla nere kostnadsnivån för arrangemangen. Totalt har de fem seminarierna lockat över 600 besökande. Kostnaderna beräknas till 350 000 kronor.

Föredragsverkamhet

I planeringen för projektet ingick att sex föredrag/insamlingsträffar skulle hållas. Resultatet är 31 avhållna föredrag, vilket har sin grund i att det varit ett högt tryck angående att ta del av information om resande-

folket och dess kulturminnen.

Föredragen och insamlingsträffarna har varit givande men bör i framtiden struktureras så att flera personer hjälps åt att dokumentera de uppgifter som kommer in i samtalen med åhörarna, samt att det i anslutning till detta görs intervjuer om platserna och deras kulturhistoria. Kostnaden för föredrag beräknas uppgå till 100 000 kronor i eget arbetet.

Se mer om intresset för föredrag under rubriken *I ett politiskt sammanhang*.

Marknadsföring

En av de första åtgärderna i projektet var att skapa en rollup-utställning bestående av fem skärmar om projektet. Kostnaden för detta blev drygt 20 000 kronor. Denna utställning har under projektåren visats för närmare 20 000 personer. Den har använts som en del av sommarutställningarna på Fredrikstens festning samtliga tre projektår. Dessutom har den visats vid projektets seminarier och olika konferenser som projektet varit representerat vid. Den har i flera omgångar också ställts ut på olika bibliotek.

En broschyr om projektet har gjorts i två omgångar och berättar om arbetet med Den skandinaviska resandekartan och den färdiga produkten. Även översättningar till engelska har gjorts.

Kostnaderna för eget arbete med löpande administration av den tillfälliga hemsida som användes före lanseringen av slutprodukten uppgår till 100 000 kronor.

Foto nederst motstående sida: Bjørn Godin Nikolaysen, Landsorganisasjonen for romanifolket, berättar om resandefolket under en insamlingsdag i Marker i norra Östfold. Dagen var ett samarrangemang med Marker historielag.

Målgrupp



"Fullsatt" i september 2011 när boplatsen Skojareberget i Dals-Eds kommun invigdes som besöksmål. Resande, lokalbefolkning, lokalthistoriskt intresserade och myndighets representanter samlades vid denna högtid som möjliggjorts genom ett samarbete mellan Den skandinaviska resandekartan, Dals-Eds kommun, Västarvet och länsstyrelsen i Västra Götaland. www.reisendekartan.no/platser/skojareberget. Foto: Svein Norheim

Projektets målgrupper har varit resande från Sverige och Norge, fastboende i gränsområdet, fastboende med intresse för minoritetskultur och lokalhistoria, forskare från museer och institutioner i båda länderna, samt skolelever och lärare i Sverige och Norge.

Resande samt fastboende i gränsområdet och fastboende med intresse för minoritetskultur och lokalhistoria har nåtts genom såväl seminarier och nätverksarbete som vid föredrag, inventeringar och genom hemsidan. Forskare från museer och institutioner i båda länderna har främst nåtts genom seminarier och föredrag, nätverksarbetet samt som rådgivare i anslutning till uppbyggandet av den nya hemsidan.

Skolelever och lärare har nåtts på norsk sida genom att Den kulturelle skolesekken, som varje höst hålls på Fredrikstens festning i Halden, under samtliga projektår presenterat den utställning om Den skandinaviska resandekartan som skapades i projektets inledning. I den

fasta utställningen om resandefolket på Bohusläns museum presenteras många av de resultat som kommit fram i projektet. Det finns tankar att hålla skolvisningar vid besöksmålet Skojareberget i Dals-Ed, vilket tillkommit genom projektets insatser i samarbete med Dals-Eds kommun, Västarvet och länsstyrelsen i Västra Götaland. För att öka tillgängligheten för skolbarn är hemsidan uppbyggd på både svenska och norska, se även avsnittet *Skapande av databas och hemsida* på sidan tio.

Målet var att av andelen mottagare av projektet skulle 40 procent vara av annan etnicitet än den svenska och norska, i detta fall av resandeursprung. Resultatet är att 36 procent av de deltagande personerna är av resandefolket. Räknar man etniciteten vid de nätverksträffar som hållits när motsvarande summa över 60 procent. För definition av deltagande personer se avsnittet *Mätmetod* på nästa sida.

Resultat och resultatindikatorer samt effekter och utvärdering

Mätmetod

Mätningen av resultaten har varierat beroende på vad som ska mätas. Antalet platser som är registrerade och publicerade på hemsidan är lätta att mäta. Förutom dem tillkommer ytterligare ett antal platser som ännu inte publicerats. Eftersom en del av dem är färdiga att publicera medan andra kräver ytterligare arbete innan de kan publiceras har endast de "färdiga" platserna räknats med bland indikatorerna.

I samband med arrangemang har antalet deltagare beräknats i lokalen. Det har inte skett någon formell registrering. Grunden till detta är ett medvetet val som en följd av att det är viktigt att det inte uppstår några misstankar om att museerna bedriver etnisk registrering. Historiskt har resandefolket negativa erfarenheter av vad som kan ske när myndigheter och offentliga institutioner lägger upp register och dokument rörande grupptillhörigheten. De personer som föranmält sig till arrangemangen har dokumenterats för enskilt bruk. Däremot har deras namn, liksom adressuppgifter till personer som samverkat med projektet, inte lämnats ut till utomstående.

När det gäller mätningen av antal deltagare har detta resultat räknats på personer som varit aktivt involverade i arbetet. Det kan vara i form av arbete vid möten, intervjuer, inventering av platser med mera. Förutom de aktivt engagerade i projektet tillkommer de cirka 600 deltagarna vid projektets olika arrangemang samt personer som tagit del av projektet genom föredrag och liknande.

Resultat

Projektet har uppnått samtliga mål enligt ansökan. Som enda undantag kan nämnas att de formella intervjuer-

na är färre än beslutat. Samtidigt har, som tidigare nämnts, ett antal kortare intervjuer gjorts som inte räknats med i indikatorerna.

Några av indikatorerna har uppfyllts senare än planerat. Orsakerna till detta är varierande beroende av vilken indikator det gäller. Som tidigare nämnts drog upp handlingen av hemsida och databas ut på tiden, vilket gjorde att lanseringen av själva Resandekartan och publiceringarna på den samma senarelades. Samtidigt som det hade varit önskvärt med lansering enligt beslutad tidsplan innebar den utdragna processen att mycket pengar kunde sparas in på denna post jämfört med budget.

Resultatindikatorer

Resultatindikatorerna redovisas nedan under punkten *Indikatorer*.

Utöver de indikatorer som angivits i projektansökan hade en indikator som tog upp betydelsen av samarbete för projektets lyckade genomförande varit önskvärd. Samtidigt är det svårt, för att inte säga omöjligt, att sätta siffror på upplevelser som att projektdeltagarna menar sig "varit glada och nöjda varje gång vi åkt från ett möte" och "vi framhåller det arbete som gjorts här som ett föredöme". Mer om detta under *Utvärdering* nedan.

Effekter

Den skandinaviska resandekartan har skapat en mötesplats samtidigt som den fungerar som en förmedlare av kunskaper om resandefolkets kulturminnen och nyheter som berör resandefolket.

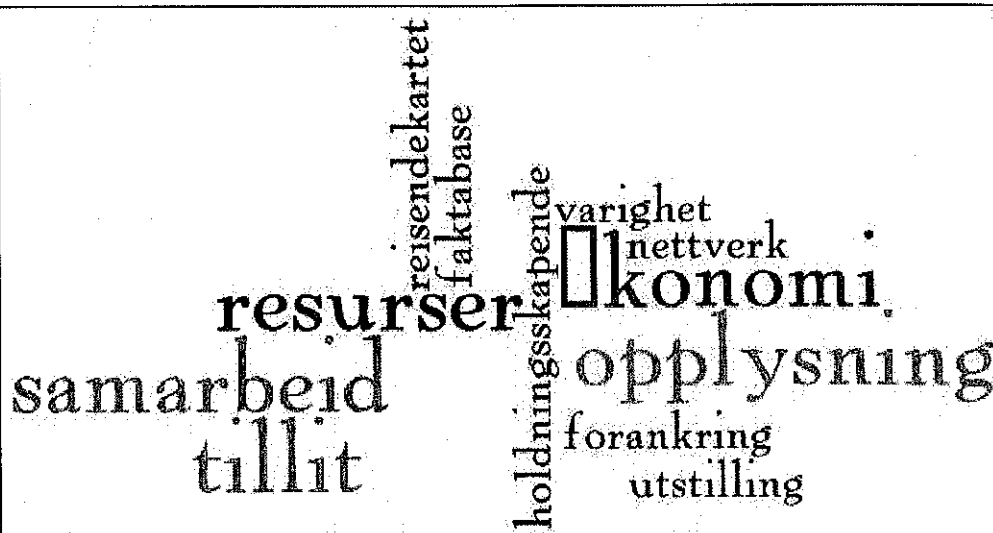
Resandekartans hemsida har börjat bli en plats dit besökare kommer för att finna information om resande-

Konklusion av styrgruppens svar på frågan "Tre saker som varit bra med projektet" vilket ställdes i den interna utvärderingen.

reisendekartan nätverk kunskap
attitydförändringar
för tillsammans koden lärorikt människor trevliga
samarbete

Inför den framtida utvecklingen av Resandekartan poängterade styrgruppen ett behov av ekonomiska resurser för att kunna förverkliga visioner som att hemsidan kunna fungera som en faktabas som kan bli en aktiv del i upplysning-

en om resandefolket. Det goda samarbetet och tilliten mellan resande och museer poängterades också, inte minst med tanke på långsiktigheten.



folket. Arbetet för att stärka denna plats kommer att fortsätta.

Genom projektet har ett samarbete etablerats mellan svenska och norska resandeföreningar. Hösten 2012 stod de resandeföreningar som ingår i projektet tillsammans med Örebro läns museum som arrangörer av ett seminarium i Örebro kopplat till planerade insatser vid den så kallade Krämarstan i Finnerödja. Ett annat exempel är att Kulturgruppen för resandefolket under våren 2013 sökte och beviljades medel från Romanifolket/taternes kulturfond för att arrangera ett seminarium i Norge. Detta seminarium planeras till hösten 2013 på Glomdalsmuseet i Elverum.

Projektparterna har tillsammans med Örebro läns museum, Värmlands Museum och Glomdalsmuseet börjat planeringen för en utvidgning av Resandekartan geografiskt och innehållsmässigt.

Utvärdering

I samband med styrgruppens avslutande möte genomfördes en utvärdering av hur gruppens medlemmar upplevt arbetet i projektet och dess resultat.

Det hade varit önskvärt om även referensgruppen deltagit i utvärderingen. Detta var av praktiska skäl inte möjligt eftersom denna grupp höll sitt avslutande möte i anslutning till lanseringen av hemsidan. Det bedömdes som för tidigt att utvärdera arbetet innan slutprodukten var levererad och det var möjligt att utvärdera

också mottagandet av projektets resultat.

Styrgruppen medlemmar fick vid utvärderingen i uppdrag att var och en lista de faktorer som den ansåg vara positiva med arbetet i projektet samt vad som uppfattades som mindre positivt eller negativt. Avslutande drogs erfarenheter av det gjorda arbetet för att skapa en möjlighet att dra lärdomar inför kommande arbete.

Samtliga faktorer diskuterades i gruppen i samband med att var och en redovisade sina egna erfarenheter av arbetet. Sammanställningen visade en stor samsyn på hur arbetet fungerat. Samarbetet mellan minoritet och majoritet framställdes som en avgörande behållning och framgångsfaktor: *Taterne og museumsfolk har funnet en måte at arbeide sammen på, vi har funnet koden for samarbeid. Vi taterne har blitt hørt i våres synspunkter.*

Bland de negativa faktorerna fördes hög arbetsbelastning fram och att projektpersonalen arbetat betydligt mer än budgeterat för att förverkliga de idéer som framkommit. Ändå har ekonomin inte möjliggjort alla de satsningar som projektet skapat visioner om: *Det känns ibland som att spotta i oceanen*, var en reflektion angående allt som finns att göra inom området. Från resanderepresentanterna framfördes också en önskan om att få möjlighet att i större utsträckning delta i de dagliga arbetsuppgifterna kring bland annat inventering.

Övrigt

I ett vetenskapligt sammanhang

Resandefolkets kulturhistoria är ett område där det tidigare bedrivits sparsamt med forskning. Forskning som bedrivits av representanter för resandefolket är mycket ovanlig.

Projektet om resandeboplatser på Snarsmon i norra Bohuslän, som startades av Bohusläns museum och Resande romers riksförening, var det första i sitt slag i Norden där fysiska lämningar i landskapet dokumenterades och att detta gjordes i samarbete med resande. Detta arbete var en avgörande orsak till att Den skandi-



I Den skandinaviska resandekartan har det varit avgörande att resande och museipersonal arbetat tillsammans, såväl med inventeringen av platser, som utformningen av hemsidan och informationen om arbetet. NRK Museums reporter Jan Henrik Ihlebæk intervjuar Holger Gustavsen och Bjørn Godin Nikolaysen om arbetet med Resandekartet. <http://radio.nrk.no/serie/museum/dkos01003213/10-08-2013#t=0s>

naviska resandekartan startades.

För ett arbete som Den skandinaviska resandekartan är i princip all forskning om resande relevant eftersom det finns så många luckor i det befintliga materialet. Av

samma skäl har förhoppningsvis Resandekartans resultat relevans för annan forskning om resandefolkets kulturhistoria samt för fortsatta dokumentationer.

I Norge har forskningen om romanifolket/taterne kommit betydligt längre än i Sverige. Under slutet av 1990-talet startade Norges forskningsråd ett omfattande arbete för att dokumentera främst statens övergrepp gentemot folket. Dessa insatser har gett en rad viktiga forskningsrapporter rörande förnorskning, tvångsteriliseringar, omhändertagande av barn och Norsk misjon blant hjemløse.

Dessutom har forskare som Ragnhild Schlüter, Anne Minken och Arnfrid Lillehammer arbetat mycket med att skildra resandefolkets historia. Arnfrid Lillehammer har bland annat studerat förhållandet mellan resande och fastboende och menar att, framför allt, före mitten på 1800-talet finns det flera exempel på en fungerande samexistens mellan fastboende och resande, men att de "dåliga" historierna har blivit normgivande.

Anne Minken har ett nordiskt perspektiv i sin doktorsavhandling där hon följt några resandesläkters under 1700- 1800-talet. Syftet har varit att visa brytningen mellan å ena sidan förklaringsmodellen som hävdar att resandefolket endast är en social konstruktion bestående av tiggare och rövare, och å andra sidan de forskare som hävdar att det är en etnisk folkgrupp. Den skandinaviska resandekartan har valt ett svenskt-norskt perspektiv av samma anledning, nämligen att det handlar om ett rör-

ligt folk som rört sig mellan de nordiska länderna i århundraden. Det stora antalet dokumenterade platser på ömse sidor svensk-norska gränsen visar på betydelsen av kontakter över gränsen vilket också har stöd av flera intervjuer.

Uppsala universitet genomförde 2008 en inventering av den svenska forskningen om romer (Palosuo 2008). Där konstateras att romsk, inklusive resandes, kultur och traditioner fått minimalt utrymme i den svenska forskningen och att forskningen kring resandefolket utifrån deras egna villkor är starkt eftersatt. I studien framhålls vikten av att "...romernas egna upplevelser kommer fram i forskningen och att romerna själva är med vid planeringen, genomförandet och analysen av forskningsuppgifter..." (Palosuo 2008:32). Detta understryks också i slutbetänkandet från Delegationen för romska frågor (SOU 2010:55).

Flertalet av de vetenskapliga publikationer och uppsatser om resandefolket som finns, är studier av romer och/eller resande som övergripande grupp och utifrån majoritetsbefolkningens perspektiv.

Som Palosuo konstaterar är det väldigt få som behandlar resandes/romers kulturhistoria utifrån deras eget perspektiv. Undantag finns, bland annat Gunborg Lindholms doktorsavhandling i etnologi, *Vägarnas folk De resande och deras livsvärld*, som behandlar just resandes kultur och traditioner och bygger på intervjuer med resande. Journalisten Bo Hazells bok *Resandefolket - från tattare till traveller* måste också nämnas eftersom det är en av de mest heltäckande studier som gjorts om resandefolket där även de resandes egen bild presenteras. Den bygger på många års samtal med, och forskning om, resande och är därför ett utmärkt referensmaterial.

Britt-Inger Lundqvist, som själv är av resandesläkt, definierar resandekulturen och framför allt kvinnornas roll i en C-uppsats vid Högskolan på Gotland: *Stolta och starka. Resandefolket. Romano pre drommen*. Hon ger också en djupare inblick i resandekulturen i sin D-uppsats vid samma institution: *Liv med motgångar - en resandepojks berättelser*.

Bland resande är släktforskning ett viktigt hjälpmedel för att forska i sin egen och gruppens historia. Det är bland annat ett sätt att fylla ett tomrum i de vanliga historieböckerna och ett sätt att hitta sin identitet. Kunskapen när det gäller olika resandesläkter är också generell mycket hög. Släktforskning är också ett hjälpmedel i Den skandinaviska resandekartan för att verifiera uppgifter om att resande bott på en viss plats.

Språkforskning är ett annat område där resande själva har varit framträdande. Redan 1977 skrev Roger Johansson tillsammans med sin far och två lingvister boken *Svensk rommani*. 1993 gav Ludvig Karlisen ut *Romanifolkets ordbok*. Föreningen Resandefolkets riksorganisation gav ut ordlistan *Resande språket romani*,

2006 följt av en kurs i romani med tillhörande CD 2007. Samma år kom Jasmine Rosengrens bok *Miro rakkrar romani*.

2008 utkom *Ordbok över svensk romani. Resandefolkets språk och sånger*, av Lenny Lindell, Kenth Thorbjörnsson-Djerft & Gerd Carling. Bearbetad och med inledning och grammatik av Gerd Carling. Såväl Lindell som Thorbjörnsson-Djerft är resande.

Gerd Carling har vid Lunds universitet drivit ett större forskningsprojekt kring svensk och norsk resandermani, *Studier i symbiotisk språkutveckling: integrationsmönster i skandoromani*. Rolf Theil, professor i lingvistik vid Universitetet i Oslo, är en annan lingvist som studerat romani. Universitetet inrättar 2013 också en doktorandtjänst för utökad forskning på området.

Den skandinaviska resandekartan har under projekttiden hållit kontakten med en rad andra projekt, varav flertalet drivits av eller i samarbete med resandefolket. Detta gäller *Vandrerhistorier* med Holger Johansen i Norge samt de likaledes norska projekten *Kulturminner taterne/romanifolket* vid Glomdalsmuseet, *Reisende i fjellregionen*, Nordøsterdalmuseet och *De reisende i Buskerud* med Liv Andersen[†] och Bent Ek, som alla har fokus på resandefolkets fasta kulturminnen. Ett samarbete har också skett med Örebro läns museum som sedan 2011 tillsammans med Länsstyrelsen i Örebro län och Finnerödja hembygdsförening driver ett projekt kring den så kallade Krämarstan, som är en före detta resandeboplatz i Finnerödja. Örebro läns museum är nu en av de parter som siktar på att medverka i den framtida utvecklingen av Resandekartan.

Under projekttiden har Svenskt visarkiv samlat och dokumenterat resandefolkets sånger och musiktraditioner. Även detta är en nästan glömd och tidigare odokumenterad kulturhistoria.

I ett politiskt sammanhang

Det finns en rad internationella konventioner som syftar till att stärka minoritetsbefolkningarnas position och som inarbetats i respektive lands lag. Dessa konventioner har stor betydelse för resandefolkets möjligheter att stärka sin kultur. Under de år som gått sedan gruppen fått minoritetsstatus i Norge och Sverige har resandefolkets position stärkts. Fortfarande råder ändå i många offentliga institutioner stor okunskap om det faktum att erkända minoritetsgrupper har särskild rätt till sin kultur och sin historia.

Under projekttiden har också den officiella markeringen av resandefolkets 500 år i Sverige firats. Detta har medverkat till ett oförutsett stort intresse för projektet

Resandefolkets minnen i fokus på seminarium

BULLAREN: Det resande folkets rätt till sin historia stod i fokus för ett seminarium i går i Bullaren. Medverkade gjorde forskare och företrädare för Arbetsmarknadsdepartementet, som arbetar med en vitbok om romer inklusive resande.

Dokumentationen av resandefolkets boplatser Snarsmon i Bullaren är ett uttryck för det intresse som nu förs vidare genom bland annat svensk-norska projektet "Den skandinaviska resandekartan".

Inbjudna till seminariet, ett av fem i projektet, var forskare som ägnar sig åt såväl resandefolkets som samernas och skogsmännans historia.

- Vi vill veta hur de resonerar kring historieskrivning och kulturminnen, sa projektledaren Bo-dil Andersson med hänvisning till förligheten som geniensam näm-

nare för dessa grupper.

- Vi har mycket kultur som inte fått visas fram, sa Ros-Marie Wallengren, Kulturgruppen för resandefolket i Göteborgsregionen.

Historikern David Sjögren berättade om tre utredningar gjorda mellan 1921 och 1944 som alla gav insikten att de resande, då kallade tattare, var en svärdefinierad grupp. Det ledde enligt Sjögren till att det inte blev några riktade åtgärder som exempelvis satsning på skolgång för barnen.

Norge har mycket mer

En åhörare pekade på den tidens nazistiska sympatier som tänkbar orsak till kartläggningen men Sjögren sa sig inte ha funnit belägg för det.

Katri Linna, generaldirektör i Arbetsmarknadsdepartementet, berättade om ministeruppdrag att göra en vitbok om romer inklusive resande, en kontroversiell definition av en grupp enligt reaktion från åhörare som vill särskilja romer och resande.



- Många resande är fortfarande skygga och vill inte träda fram, sa Ros-Marie Wallengren, Kulturgruppen för resandefolket, Göteborgsregionen. Upplevelser av övergrepp som steriliseringar sitter djupt. Generaldirektör Katri Linna, till höger, lyssnade.

Foto: Ann-Katrin Eklund

Linna pekade på problem i form av begränsad forskning.

- Norge har mycket mer, sa hon. Att staten ska skriva historien

såg hon också som problematiskt.

- Den hand som skriver får skiljas från den som ber om ursäkt.

Den tillbakablickande vitboken, som tas fram av en särskild kommitté och ska vara klar om två år, ska ge en samlad översikt - och eventuellt pekaut kunskapsluckor - om övergrepp, kränkningar och annan särbehandling det senaste seklet. Den ska inte mynnas i åtgärdsförslag eller individuellt erkännande av myndigheters misslag, som exempelvis steriliseringar, men bidra till försoning.

Gymnasiearbete

- Det är viktigt att lära av historien, sa riksdagsledamot Åsa Torstensson (C), som uppskattar dokumentationen av resandefolkets historia.

Pappa Torsten väckte en gång hennes intresse för boplatser i Bullaren som hon skrev ett gymnasiearbete om, trots reaktioner som "fråga inte".

Ann-Katrin Eklund

0325 292 90

ann.katrin.eklund@bohuslansmuseum.se

Bohusläningen 7/9 2011

En vitbok om den svenska statens behandling av resande och romer har tillsatts under projektiden. I Norge har ett granskingsutvalg inlett sitt arbete i motsvarande ämne. Artikel från Bohusläningen i anslutning till projektets andra seminarium.

och dess ämne. En följd av firandet har blivit att antalet planerade föredrag under projektiden, sex stycken, resulterade i 31 föredrag och insamlingsträffar. I och med att firandet av 500-års jubileet hölls i Sverige har också merparten av de tillfällen där projektet presenterats ägt rum i Sverige.

Det fanns en medvetenhet från projektägarnas sida om att minoritetsgruppen romanifolket/taterne och resandefolket hade olika positioner i relation till minoritetslagstiftningen i Norge och Sverige. Detta genom att folket i Norge utgör en egen erkänd nationell minoritet medan det i Sverige ingår i den nationella minoritetsgruppen romer. Dessa skilda utgångspunkter har skapat en återkommande diskussion vid projektets aktiviteter där de tre resandeorganisationer i projektet varit eniga om en önskan om att Sverige ska ändra i sin minoritetslagstiftning och följa det norska exemplet. Skillnaderna i lagstiftningen har också varit en pedagogisk utmaning i kontakter med omgivningen då det återkommande krävts förklaringar om var folkgruppen hör hemma.

Under projektiden har Norge också tillsatt ett oberoende granskingsutvalg som ska utreda statens övergrepp gentemot romanifolket/taterne. Något senare tillsatte Sverige en vitbokskommitté med ett liknande uppdrag, dock utan att vara fristående från staten på

samma sätt som fallet är i Norge.

I Sverige har också, betydligt senare än i Norge, en process med ursäkter och ersättningar till personer som farit illa då de som barn satts under samhällets omsorg. Då många barn av resandefolket utsatts för övergrepp är detta en utveckling som är mycket aktuell för många av folket. Dessa händelser är exempel på att frågor som rör resandefolket under de senaste åren kommit att vara mycket aktuella i den offentliga debatten.

Projektet har dessutom kommit att verka i politiska sammanhang som var svåra att förutse när det inleddes. Detta gäller bland annat det faktum att ett antal romer, främst från Östeuropa, under projektiden sökt sig från en svår livssituation i sina hemländer till Skandinavien. I samband med detta har en debatt om etnicitet och migrerande gruppers tillhörighet i Europa växt fram. Detta är en debatt i vilken det går att dra många likhetstecken med den situation resandefolket levte under många år.

Indikatorer

Den skandinaviska resandekartan har uppfyllt eller överträffat sina resultatindikatorer med ett undantag. Indikatorer gällande Interregs fokusområden A (Ekonomisk tillväxt) och B (Attraktiv livsmiljö) har förekommit i projektet. Fokus har legat på det sistnämnda.

När det gäller Etablerade institutionella samarbeten anges dessa till ett, vilket överensstämmer med projektbeslut. Samarbetet avser den relation som byggts upp mellan projektägarna och Glomdalsmuseet under projektperioden samt med de museer, Värmlands Museum och Örebro läns museum, som tillkommit i samarbetet med sikte på kommande gemensamma projekt

Det undantag som förekommer i måluppfyllandet av indikatorer utgörs av antalet intervjuer gjorda under projekttiden, se nästa sida. Istället för de planerade 35 djupintervjuerna har 28 formella intervjuer hållits. Or-

saken till detta är en kombination av resursbrist i relation till antalet utförda arbetsuppgifter samt att projektet fokuserat på arbetet med konkreta platser. Till de intervjuer som räknas in i indikatorerna kommer ett stort antal kortare intervjuer kring olika platser och möten mellan resande och majoritetsbefolkningen vid dessa platser. Dessa kortintervjuer, som ofta gjorts i anslutning till föredrag och insamlingsträffar, har inte räknats in i statistiken.

Dessa indikatorer presenteras, liksom de övriga projektspecifika indikatorerna på nästa sida.

	Enligt projektbeslut	Resultat vid projekttalut	Kommentarer
Antal kvinnor 15- 24 år som deltar i projektet.	3	3	Deltagande i form av nätverksträffar.
Antal kvinnor yngre än 15 eller äldre än 24 år som deltar i projektet.	22	33	Här räknas personer som tagit aktiv del i arbetet i form av möten, inventering eller annat utvecklingsarbete. En dryg tredjedel av deltagarna är resande.
Antal män 15- 24 år som deltar i projektet.	3	3	Deltagande i form av nätverksträffar.
Antal män yngre än 15 eller äldre än 24 år som deltar i projektet.	22	39	Här räknas personer som tagit aktiv del i arbetet i form av möten, inventering eller annat utvecklingsarbete. En dryg tredjedel av deltagarna är resande.
(A) Antal undanröjda upplevda gränshinder.	1	1	En gemensam plats för presentation av resandefolket kulturminnen i Sverige och Norge har skapats.
(A) Antal nyetablerade och vidareutvecklade gränsöverskridande kluster.	2	2	Samarbeten mellan resandeorganisationer i Sverige och Norge. Samarbete mellan resandeorganisationer och museer.
(B) Etablerade institutionella samarbeten.	1	1	Mindre samt större samsarbetsgrupp mellan museer.

Egna indikatorer	Tidpunkt	Resultat	Kommentarer
40 inventerade platser	2013-06-30	49	Vid projektslut är 41 platser publicerade på hemsidan. Fler platser kommer fortlöpande att publiceras efter projektslut.
35 intervjuer	2013-05-28	28	28 formella intervjuer. Vid föredrag och insamlingsträffar har förutom detta ett stort antal kortare intervjuer kring olika platser hållits. Dessa kortintervjuer har inte räknats in i statistiken.
6 föredrag/insamlingsträffar	2013-03-05	31	Se avsnitten <i>Föredragsverksamhet</i> respektive <i>I ett politiskt sammanhang</i> .
Ett nätverk	2013-06-30	2	Se Gränsöverskridande kluster och Institutionella samarbeten ovan.
Fem nätverksträffar	2013-04-17	5	
En hemsida	2013-04-17	1	Avser slutprodukten Resandekartan på nätet. Under projekttiden fram till lanseringsdagen verkade dessutom en tillfällig hemsida som projektblogg och förankringsmedel för projektet.
En databas/arkiv	2012-07-01	2	Projektets samlade material ligger i en svensk och en norsk databas tillsammans med projektägarnas övriga arkivmaterial.
Utställning om projektet	2010-07-15	1	Utställning i form av fem roll-upskärmar skapades direkt vid projektstarten som en enkel informationsinsats om projektet. Denna utställning beräknas ha mött cirka 20 000 personer under tre års tid. Både projektägarna och en av resandeföreningarna har visat utställningen vid upprepade tillfällen.

Projektets påverkan på de genomgående (horisontella) kriterierna

Gränsregionalt mervärde

Den svensknorska gränsen och gränsområdet är av tradition central för resandefolket. Gränsen har erbjudit en säkerhet vid förföljelser från myndigheter i ettdera landet. Resandesläkterna i Sverige och Norge är i stor utsträckning desamma.

Genom Den skandinaviska resandekartan har resandefolket i Sverige och Norge fått en ny, officiell arena för utveckling. Denna har för folket varit nyttig i ett politiskt sammanhang, eftersom gruppens minoritetsstatus skiljer sig åt mellan länderna.

Den tillit som vuxit fram mellan museer och resandefolk i Sverige och Norge har också varit ett avgörande resultat av arbetet. De ökade kunskaperna om varandras förhållanden har gett en ökad förståelse för processer även i det egna landet.

Bättre miljö

Projektet har inte bidragit till en förbättrad miljö. Den egna resepolicyen har inneburit att resor bör genomfö-

ras med kollektivtrafik eller genom samåkning. Korrespondens i projektet har skötts genom e-post.

Jämställdhet mellan kvinnor och män

Projektledaren och svensk projektansvarig är kvinnor. Kvinnors och mäns kompetens har varit lika högt värderad i projektets arbete och i dess resultat.

Etnisk mångfald och integration

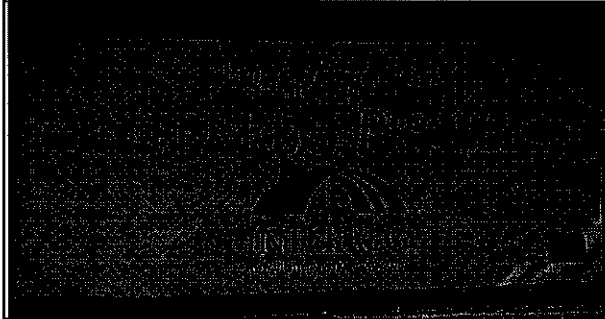
Den skandinaviska resandekartans syfte är att ge utrymme åt en nationell minoritetsgrupps kultur och historia. Detta har skett genom ett tätt samarbete mellan minoritetsgruppen och majoritetsbefolkningen. Hela projektet har genomförts helt och fullt på grunden av den tillit som under projektiden byggts upp mellan minoritet och majoritet såväl inom projektorganisationen som utåt.

Genom projektet har resandefolket fått ökad uppmärksamhet och utrymme i media och det officiella rummet.

I projektets referens- och styrgrupper har resandefolket varit i majoritet. Här är referensgruppen på besök vid platsen Tillekor i Tistedalen öster om Halden våren 2011.
<http://reisendekartet.no/plasser/tillekor/>



Informationsinsatser och skyltning av projektet



Den skandinaviska resandekartan har legat rätt i tiden, se även *I ett politiskt sammanhang*. Detta har bidragit till ett stort medieintresse för projektet och dess verksamhet. Det har dock varit relativt svårt att i medierna få gehör för informationen att Interreg varit projektets huvudfinansör. Däremot har den svensknorska aspekten varit i fokus för flertalet av de medieinslag som gjorts om projektet.

Totalt har projektet förekommit i fem radioinslag, varav två i rikstäckande radio. Inslagen har varit i form av korta nyhetsinslag, magasinintervjuer samt reportage på från tio minuter till närmare en timme. Ett TV-inslag om projektet har också gjorts, kopplat till arrangemanget *Resandefolket (minst) 500 år i Skandinavien*.

Projektet har också vid flera tillfällen påtalats i SVT i samband med sändningar från regeringens jubileums-konferens med anledning av 500 årsjubileet av resandefolket/romernas ankomst till Sverige 1512.

Tryckta medier har uppmärksammat projektet i olika sammanhang. Totalt har ett 20-tal tidningsartiklar som avhandlat Den skandinaviska resandekartan och dess arbete publicerats, fler i Sverige än i Norge. Dessutom har inbjudningar till och referat, främst från projektets olika arrangemang, publicerats på åtminstone lika många hemsidor.

Samtliga inbjudningar till arrangemang i projektet har varit märkta med såväl projektägarnas som Interreg och EU-loggorna enligt instruktionen i beslut om Interregstöd. Projektets brevpapper har haft samma märkning. Det samma gäller att hemsidan, i både "arbetsversion" och slutversion är märkta enligt instruktionen.

Den rollup-utställning som följt projektet är också den märkt med EU- och Interreglogotyper. Detsamma gäller projektets informationsbroschyr. Den första versionen, som använts under projektiden har spridits i cirka 4000 exemplar. Den andra versionen, om den färdiga kartan, har från lansering i april 2013 fram till projekt-slut spridits i cirka 1000 exemplar.

Dalslänningen

DEL 2 TISDAG 23 APRIL 2013

Halden/Dalsland. Kartläggning av resandefolket

Viktigt steg mot ökad kunskap

Resandefolket har tillsammans med museer i Sverige och Norge tagit fram en karta som de hoppas ska sprida kunskap om en minoritets bortglömda historia.

Det blev en daglig konferens och samarbetsforum när Interregprojektet Den skandinaviska resandekartan lanserades i Halden i onsdags förra veckan. På plats fanns bland annat resandekartan, utställning, svenske riksstillsammans och representanter från Dals-Eds kommun.

Det kändes väldigt bra att presentera kartan och det var en givande och intressant dag. Vi fick mycket av oss kommerser och de kletter in i ett sammanhang såsom: förvaltnings- och Skanska och Bodil Andersson från Dalsland. Halden historiska sändningar. Arbetet med att ta fram



Björn Godin, Trond Rahn, Rosa Maria Wallengren och Bodil Andersson är några av de som har arbetat med att ta fram resandekartan. Med vid lanseringen i Halden var även kommunråd Martin Carling (C) och Ingvar Johannesson (C) från Dals-Eds kommun.

resandekartan startade för knappt tre år sedan. Resandefolkets organisationer gick samman med museer i Sverige och Norge

för att ta fram en karta som skulle berätta om resandefolkets liv och kultur. En historia om en minoritet som är osynlig för många

– Det här är stort ett samarbets mellan en minoritetsbefolkning och samhällets befolkning. Det känns trevligt att vi har blivit en

form för samarbete och till till världen. Det har både varit den enkla och roligaste delen av arbetet. Vi har diskuterat messen, säger Bodil Andersson.

Kartan finns nu på internet och tanken är att även som helst ska kunna ha utvärdering av den.

Den är viktig till för att man ska få veta att interreg tyvärr är mycket mer än vi först tror och dels för att fler ska lära sig om vad resandefolket är. Vi har till exempel en önskan om att skolor ska knäppa sig av den, säger Bodil Andersson.

Vad är plats på kartan har alla varit och dessa har kommit till genom en stor inventering av olika ställen där resandefolket vägs ha befunnit sig. I nuläget finns det sex platser i Dalsland utöver de fyra i Sverige i Dals-Ed, Års i Dalsland och en i Mellertun. Andra platser kommer dock vänta till nästa år.

– Den ska aldrig bli klar. Vi har omkring 30 platser på kartan nu och hoppas kunna utöka det till 40 inom kort. Vi har två-tre-tio tillräckligt platser, men vi har helt enkelt inte haft tid att lägga in alla, säger Bodil Andersson.

"Tar sitt ansvar" Hon vill även passa på att riksa ett extra stort tack till Dals-Eds kommun, vars inbjudan har varit väldigt för projektet.

– De har varit ett del i detta projekt som tar sin ansvar och visar igen minoritetens kultur och historia. Dessutom, har man valt att göra det för att man tycker att det är viktigt. Lite för att interreg-målskonventioner förpliktar alla kommuner att göra det.

Henrik Lundbom
0931-522106
henrik.lundbom@dalslanningen.se

Artikel om lanseringen av Resandekartan. Dalslänningen 23 april 2013.



Slutredovising

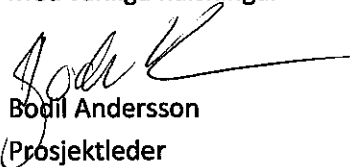
Den skandinaviske resandekartan/ Det skandinaviske reisendekartet

I bifogade handlingar återfinns slutrapportering för projektet *Den skandinaviske resandekartan/ Det skandinaviske reisendekartet*, projektnummer G30441-55-10, inom *Interreg Sverige-Norge Ett gränslöst samarbeite*.

Vid eventuella frågor om rapporten vänligen kontakta projektledare Bodil Andersson. Telefon +47 947 867 69 eller e-post bodand@ostfoldmuseene.no

Halden 27/8-2013

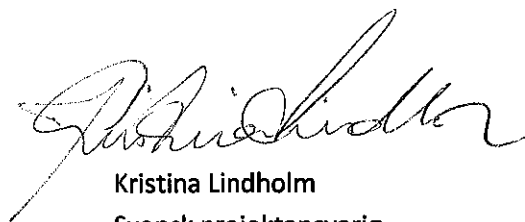
Med vänliga hälsningar



Bodil Andersson

Prosjektleder

Østfoldmuseene/Halden historiske Samlinger



Kristina Lindholm

Svensk projektansvarig

Bohusläns museum