

Det svensk-norska samarbetet fortsätter

Utdrag ur genomföranderapport för 2019
Interreg Sverige-Norge 2014–2020

Innehåll

DET SVENSK-NORSKA SAMARBETET FORTSÄTTER.....	1
Utdrag ur genomföranderapport för 2019 Interreg Sverige-Norge 2014–2020.....	1
130 PROJEKT	4
VAD ÄR INTERREG?	5
Programgeografi och delområden	5
GRÄNSREGIONALT MERVÄRDE	6
Fem insatsområden och deras specifika mål	6
Innovativa miljöer	6
Små och medelstora företag	6
Natur- och kulturarv	7
Hållbara transporter	7
Sysselsättning	7
EXEMPEL PÅ PROJEKT SOM VARIT VERKSAMMA UNDER 2019	8
Insatsområde 1: Innovativa miljöer	8
CriselT 2 – Implementing Future Crisis Management Training	8
Snöforskning och innovation över riksgränsen	9
Insatsområde 2: Små och medelstora företag	11
Gränsen som attraktion	11
Business by nature	12
Insatsområde 3: Natur- och kulturarv	14
GRENSEVILT – älgar, vargar och järvar tvärs över gränser	14
Karolinernas fälttåg – vad har vi lärt oss?	15
Insatsområde 4: Hållbara transporter	17
Fossilfri gränsregion 2030.....	17
Insatsområde 5: Sysselsättning	19
Få Alle Med	19
SÅ JOBBAR VI	21
KOMMITTÉER PRIORITERAR PROJEKT	22
Att nå ut med information till projektägare	23
Mer information	25
PROJEKTLISTA 2014–2019	26

130 projekt

Programmet har nu beslutat 94 % av EU-budgeten och på norsk sida finns det ännu mindre medel kvar. Men det betyder också att 130 projekt har eller håller på att jobba för regional utveckling under Interreg Sverige-Norges flagg. Vid årets slut hade 50 projekt av dessa avslutats. Det finns slutrapporter och artiklar om resultaten på programmets hemsida.

Fyra av fem insatsområden är nästan fulltecknade men det finns relativt mycket medel kvar i insatsområdet Sysselsättning på svensk sida. I både delområde Nordens Gröna Bälte och Gränslöst Samarbete finns det begränsat med norska IR-Midler. Projekt och förstudier kan finansieras med andra medel än IR-midler, delvis eller helt och hållet om projektägarna har möjlighet till det. Om budgeten på norsk sida inte består av IR-midler ska fortfarande en ansökan lämnas in till det norska sekretariatet.

Programmet har hållit två utlysningar (den period då man kan skicka in en ansökan) per år. En till utlysning i början av 2020 är planerad men efter övervakningskommitténs möte våren 2020 kommer programmet övergå till att alla projekt söker löpande. Information om detta finns på webbplatsen.

En delrapport om programmets samlade resultat presenterades i november 2019. Rapporten går att läsa på programmets hemsida. Resultatutvärderingens slutrapport kommer våren 2022.

Tabell över Interreg Sverige-Norges budget

Budget i euro tillgängliga för projekten	Unionens stöd	Svensk med-finansiering	Beslutat per den 31 dec. 2019 i EU-medel	Norska beslutade Interreg-midler*	Norsk övrig med-finansiering	Beslutat per den 31 dec. 2019 i relation till programbudget
Innovativa miljöer	13 259 990	13 259 990	100 %	7 576 846	11 007 853	Norsk budget är fördelat på delområden
Små och medel-stora företag	15 469 988	15 469 988	97 %	8 032 919	11 381 955	och ej knuten till insatsområden
Natur- och kulturarv	4 419 996	4 419 996	99 %	2 357 466	4 450 452	
Hållbara transporter	4 419 996	4 419 996	87 %	1 401 266	1 632 135	
Sysselsättning	6 797 997	6 797 997	73 %	2 736 566	3 384 588	
Totalt	44 367 967	44 367 967	94 %	22 105 063	31 856 983	93 %

Programmet kommer att stödja projekt som tillsammans omsätter cirka 139 miljoner euro.

* På norsk side i programmet er det, pr. 31. desember 2019, bevilget 93 % av budsjettet ekskl. TA midler, det vil si 177 mill. NOK. Det er bevilget prosjekter akkumulert til kr 432 mill. NOK. Finansieringsgraden på IR midlene (støtteandel) i prosjektene er i gjennomsnitt 41 %. Resterende finansiering av prosjektene er fordelt på offentlig midler (90 %) og private midler (10 %).

Vad är Interreg?

Syftet med Interreg är att uppmuntra regioner från olika medlemsstater att arbeta tillsammans och lära av varandra genom gemensamma program, projekt och nätverk. Det är EU:s viktigaste verktyg för att finansiera gränsöverskridande utvecklingsarbete. Interreg finansieras av Europeiska regionala utvecklingsfonden.

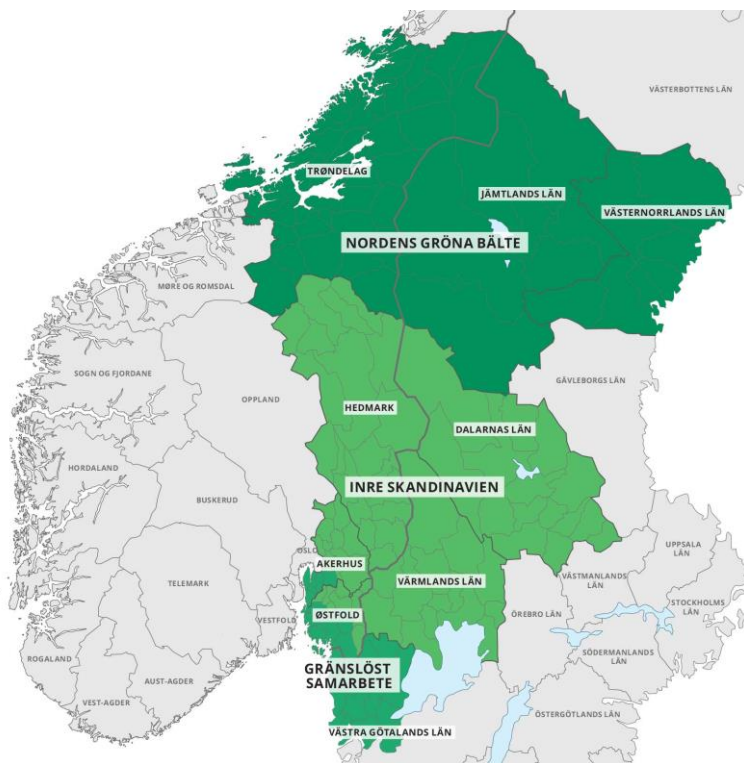
Syftet för just det här programmet, Interreg Sverige-Norge 2014–2020, är att med ett näringslivsfokus stödja forskning och innovation, främja utvecklingen av miljövänliga energikällor, göra natur- och kulturarv tillgängligt, stötta insatser för hållbara transporter och verka för en gränsöverskridande arbetsmarknad.

Programgeografi och delområden

Programgeografin för Interreg Sverige-Norge utgörs av fem regioner på svensk sida och fyra fylken på norsk sida. Programgeografin omfattar totalt 108 norska och 60 svenska kommuner med totalt 2,5 miljoner människor.

Programmet delas in i tre delområden:

1. Nordens Gröna Bälte (NGB), består av Jämtlands och Västernorrlands län i Sverige samt Trøndelag fylke i Norge.
2. Inre Skandinavien (INS), består av Värmlands och Dalarnas län i Sverige. I Norge ingår Hedmark samt delar av Østfold och Akershus fylken.



3. Gränslöst Samarbete (GS), består av delar av Västra Götalands län i Sverige samt delar av Østfold och Akershus fylken i Norge.

Gränsregionalt mervärde

Det gränsregionala mervärdet är helt avgörande för programmet och har legat som en gemensam grund för alla motiveringar och val som gjorts i processen med att ta fram ett program för perioden 2014–2020. Om de tänkta aktiviteterna inte bedöms ha ett gränsregionalt mervärde ska dessa projekt istället genomföras inom ramen för ett annat program, strategi eller plan.

Fem insatsområden och deras specifika mål

Interreg Sverige-Norge har sin budget uppdelad i fem delar. Dessa fem insatsområden utgör programmets samlade syfte och målsättning:

Programmets övergripande syfte och mål är att genom ett gränsöverskridande samarbete skapa de bästa förutsättningarna för en ekonomiskt stark region med en attraktiv livsmiljö. Programmets ambition är att via gränsöverskridande samarbete hantera gemensamma identifierade utmaningar i gränsregionen och att utnyttja den vilande potentialen, bland annat genom att undanröja gränshinder, utnyttja och fokusera gränsregionens samlade resurser samt att bidra till att koppla samman regioner över gränsen.

Varje insatsområde är tänkt att bidra till huvudmålet genom att uppnå ett eller två specifika mål. Här nedan kommer först en uppräknig av de fem insatsområdena och väldigt kort vad de syftar till. Efter det kommer åtta projektbeskrivningar av de 130 projekt som fram till årsskiftet 2019 fått stöd från Interreg Sverige-Norge.

Innovativa miljöer

Innovativa miljöer som ska stärka forskning, teknisk utveckling och innovation.

- Specifikt mål – Öka organisationernas och företagens FoU och innovationsförmåga

Exempel på aktiviteter är att öka samverkan och bidra till kunskapsöverföring mellan FoU, företag, offentlig sektor och sociala ekonomin. Företags deltagande i forsknings- och innovationsprocesser.

Små och medelstora företag

- Specifikt mål 1 – Ökad konkurrenskraft hos företag
- Specifikt mål 2 – Öka etableringsfrekvensen i programområdet

Exempel på aktiviteter är att stötta och stärka företagens möjligheter att växa regionalt och på internationella marknader. Öka företagets förmåga att ta emot, utveckla och omsätta ny teknik, ny kunskap till affärsmöjligheter.

Natur- och kulturarv

Bevara, skydda, främja och utveckla natur- och kulturarvet.

- Specifikt mål – Ökad tillgänglighet till gränsregionens natur- och kulturarv med bibehållen bevarandestatus

Exempel på aktiviteter: Utveckla natur- och kulturarv för ett hållbart friluftsliv och bidra till utveckling för näringsliv. Gemensam förvaltning mellan länderna.

Hållbara transporter

Att främja hållbara transporter och få bort flaskhalsar i viktig nätinфраstruktur.

- Specifikt mål 1 – Ökat resande med gränsöverskridande kollektivtrafik
- Specifikt mål 2 – Öka den gränsöverskridande rörligheten med koldioxidsnåla transportsystem

Exempel på aktiviteter: Kunskapsunderlag och samverkan kring gränsöverskridande transporter och infrastruktur för invånare, besökare och företag.

Sysselsättning

Att främja hållbar och kvalitativ sysselsättning och arbetskraftens rörlighet.

- Specifikt mål – Ökad gränsöverskridande rörlighet på arbetsmarknaden

Exempel på aktiviteter: Kartläggning, analyser och matchning av arbetsmarknadens behov. Matchning mellan kompetens och arbetsmarknadens behov. Gemensam syn på validering och certifiering.



Innovativa miljöer



Små och medel-
stora företag



Natur- och
kulturarv



Hållbara transporter



Sysselsättning

Exempel på projekt som varit verksamma under 2019

Insatsområde 1: Innovativa miljöer

Innovativa miljöer har 32 procent av totalbudgeten och är det insatsområde som har flest projektansökningar. Insatsområdet har 44 projekt som tillsammans tecknat in hela insatsområdets budget. Återflöden från avslutade projekt kommer under 2020 att fylla på budgeten med EU-medel.

CriseIT 2 – Implementing Future Crisis Management Training

Kraven på samhällets förmåga att hantera kriser och stora olyckor ökar. Övning är viktigt för hur väl samhället lyckas hantera en verklig krissituation, men det saknas ofta tid och resurser. Med nya IT-verktyg som komplement till traditionella övningar kan organisationer öva krishantering var som helst, när som helst – via datorn, surfplattan eller mobilen. I projektet CriseIT 2 utvecklar forskare, företag och beredskapsansvariga i Värmland och Hedmark digitala verktyg och metoder som möjliggör att krisövningar kan genomföras oftare, enklare och med ökad systematik. Övningarna är fritt tillgängliga för organisationer att använda och anpassa till sina behov.

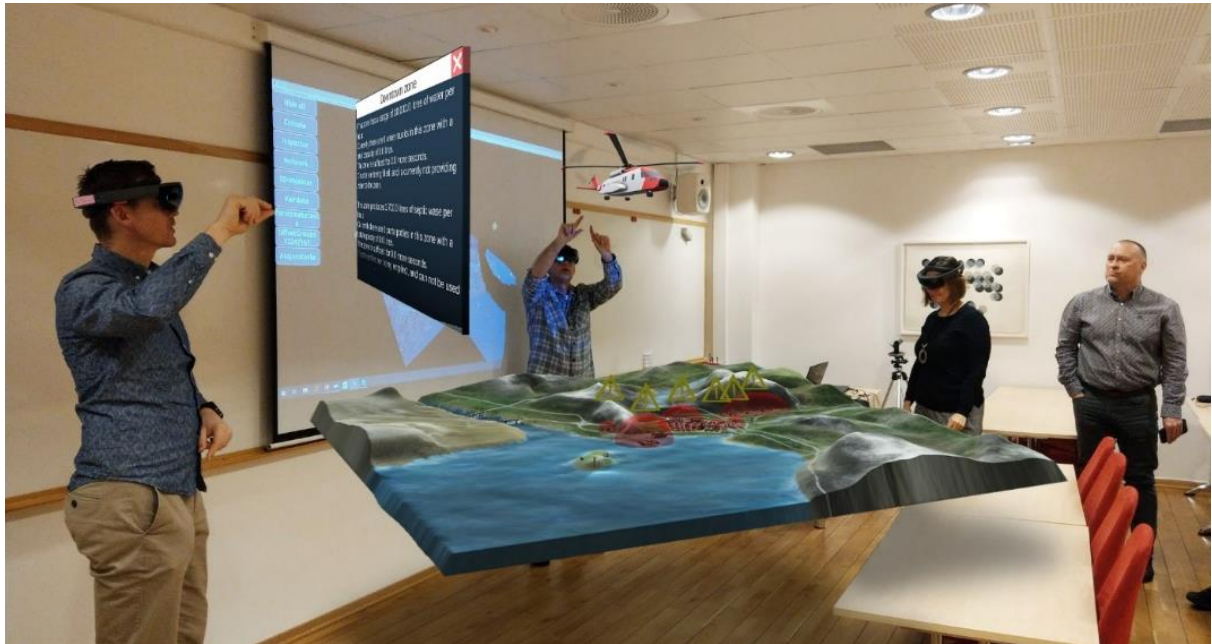
Demoövning skolskjutning

En viktig del av projektet är att pröva ut effektiva arbetsätt för övningsformer som digitaliseringen innebär. Tester genomförs därför med olika organisationer som övar på kriser, till exempel kommuner. Syftet är att förbättra verktygen och ta fram riktlinjer för hur IT-stödda krisövningar bäst kan implementeras och användas. En första "demoövning" har testats på temat skolskjutning i en diskussionsövning mellan svenska och norska organisationer. Utvärderingen visade att deltagarna var mycket positiva till övningsformen: – *Digital, synkron/asynkron övning med olika scenarier i en databas, det är framtiden.*

Synkron och asynkron

En synkron övning innebär att deltagarna övar samtidigt, medan en asynkron övning innebär att deltagarna kan göra sin insats i övningen vid olika tidpunkter. På lång sikt förväntas projektet leda till att offentliga aktörer ökar sin krisberedskap genom möjligheten till flexibla, frekventa, varierade och behovsanpassade krisövningar. Att enkelt kunna dela och återanvända övningar över organisations- och landsgränser gör också på sikt att offentliga resurser kan användas mer effektivt.

Projektägare är Karlstads universitet och Høgskolen i Innlandet.



Inom Crise IT 2 utformas bland annat avancerade verktyg för augmented reality (AR). Projicerade kartor i AR-glasögon används för att öva beslutsfattande i samverkan med andra aktörer som befinner på en annan fysiks plats. Genom AR kombineras verkligheten med digitalt innehåll.

Snöforskning och innovation över riksgränsen

Projektet SNÖRIK jobbar med att utveckla och sprida kunskap om snö och att hitta nya innovationer för att snösäkra skidanläggningar och skidspår.



Snöstaket designade av SNÖRIK installeras för att säkra snötillgången längs tävlingsspåret för Storlirennen mellan Storlien och Meråker. Foto: Sondre Bergtun Auganæs

I regionerna Jämtland/Härjedalen, Västernorrland och Trøndelag finns en stark skidkultur, det arrangeras många internationella skideevenemang och den skidrelaterade besöksnäringen är betydelsefull. För att bevara och utveckla detta behövs snö av bra kvalitet. De pågående klimatförändringarna gör att regionen tappar en till två dagar med snö per år och att tillgången på snö även blir allt mer oberäknelig under säsongen.

Snölagring över sommaren är en metod som blivit vanligare för att säkra snö till nästa säsong. Projektet har tagit fram ett verktyg som räknar ut hur man lagrar snö på bästa och billigaste sätt utifrån de lokala förutsättningarna på en anläggning. Dessutom jobbar projektet för att utveckla nya täckmaterial för snölagring.

På väg mot ett snöinstitut

Kyla, staket och valla, snö används till alla... Utöver snölagring för skidsport har även projektet jobbat med att utveckla snölagring som kylmetod, vilket bland annat Sundsvalls sjukhus använder sig av. Anläggningen i Sundsvall har analyserats med det ekonomiska verktyget som projektet tagit fram.

Att använda snöstaket för att hindra vägar från att driva igen är en välkänd teknik inom väg- och järnvägsbranschen. Projektet har vidareutvecklat detta och genom tester i vindtunnel och i fält designat ett snöstaket som är optimalt för att samla snö för skidanläggningar.

För att snösäkra skidtävlingen Storlienrennet har SNÖRIK:s snöstaket installerats längs med tävlingsspåret.

Projektet jobbar även för att stärka innovationsmiljön runt snö i regionen. En del i det arbetet är att utveckla testbäddar för snö. Tillsammans med skidtunneln Mid Sweden 365 i Gällö har SNÖRIK utvecklat tunneln för glidtester på snö. Norska skidförbundets vallateam använde tunneln för tester under hösten 2019.

För att utveckla kunskapen om snö ytterligare arbetar projektet för ett nordiskt nätverksbaserat snöinstitut tillsammans med andra forskningsmiljöer som forskar på snö.

Projektägare är Peak Region AB och Norges Teknisk-Naturvitenskapelige Universitet.

Insatsområde 2: Små och medelstora företag

Inom insatsområdet Små- och medelstora företag har det beslutats 97 procent av budgeten för 44 projekt. Insatsområdet har störst del av den totala budgeten, 33 procent.

Gränsen som attraktion

Bohuslän, Dalsland och Østfold lockar tillsammans ett stort antal besökare varje år. Men få turister väljer att ta del av gränsregionens samlade utbud, antingen semesterar man i Sverige eller i Norge. Aktörerna i regionen vill ändra på det. Svinesundskommittén och Visit Østfold samarbetade med lokala turistorganisationer och företag i projektet Gränsen som attraktion med målet att bidra till nya långsiktiga affärssamarbeten inom besöksnäringen.

Auktoriserade gränsöverskridande guider

Samtidigt som det är viktigt att invånare och besökare får möjlighet att uppleva den unika naturen i gränsregionen, till exempel de tre nationalparkerna Kosterhavet, Ytre Hvaler och Tresticklan, är det också viktigt att skydda våra naturvärden. Ett hållbart sätt att ta del av naturen är på en tur med en utbildad guide.



*Gränsöverskridande kurser har resulterat i guidepoolen Gränsguiderna som finns samlad på www.gransguiderna.com (och motsvarande norsk webbsida). Där finns information om guiderna och vilka produkter och tjänster de erbjuder.
Foto: Robert Dahlberg*

I projektet utvecklades en guidekurs med fokus på skyddad natur och gränshistoria. Totalt gick 24 guider kursen och de finns nu samlade i en gemensam guidepool. Dessa guider är de första som auktoriserades av både Sveriges och Norges guideförbund. Fem nya besöksnäringföretag startades dessutom av deltagare i guidekurserna. De erbjuder nya produkter till besökarna som breddar destinationernas utbud.

Turer i gränsland

Gränsen som attraktion arbetade också med gemensam marknadsföring som bland annat inkluderar en gränsregional turistkarta och gränsöverskridande turförslag. Genom konceptet "Turer i gränsland" erbjuds möjligheten att upptäcka nya smultronställen i regionen. Till exempel kulturtur i gränslandet genom skogsklädda Dalsland till historiska Halden och härligt häng i de marina nationalparkerna med tips om tredagars Saltkråkan-upplevelser!

Nätverk mellan besöksnäringföretagen stärktes

Genom projektet utvecklades även nätverk mellan turistorganisationerna i gränsregionen till ett forum där kollegor kan byta erfarenheter med varandra. Projektet arrangerade många aktiviteter som handlade om exempelvis fotografering med mobilkamera, sociala medier samt studieresor. För flera företag var detta första mötet med kollegor på andra sidan riksgränsen. Detta var viktigt för att ge företagen en möjlighet att lära känna varandra, lära av varandra och kanske i förlängningen samarbeta med varandra.

Projektägare var Svinesundskommittén och Visit Østfold.

Business by nature

Projektet The Bioeconomy Region har bland annat arbetat för att snabba på omställningen till fossilfria produkter inom förpackningsindustrin. Fossil plast som används som förpackningsemballage idag bidrar till stora utsläpp av växthusgaser både när den tillverkas och när den förbränns. Det är en utmaning och viktigt för klimatet att hitta alternativa hållbara lösningar till plastemballagen, samtidigt som det är en möjlighet för företag att vidareutveckla sina produkter och leverera nya alternativ till den fossila plasten.

The Bioeconomy Region täcker in det geografiska området Värmland, Dalarna, Akershus, Østfold, Hedmark och Oppland. Skogen är en stor naturtillgång och området är en framstående region inom skoglig bioekonomi där såväl världsledande industrier som nya innovativa företag bedriver sin verksamhet. Men både för klimatets och affärernas skull behöver bioekonomin växa. Därför skapades projektet The Bioeconomy Region med ett drygt 40-tal samarbetspartners inom näringslivet och akademien som aktivt vill hjälpa till att stötta den hållbara utvecklingen av regionen.

Den fossilfria påsen

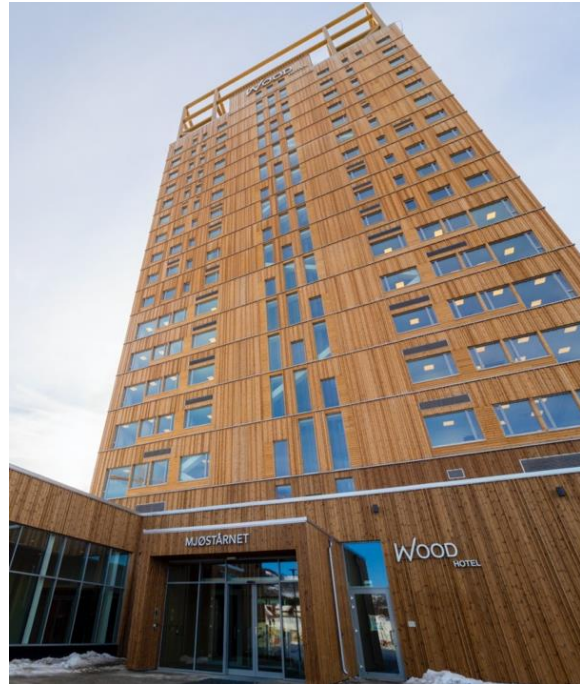
Arbetet har till exempel resulterat i ett lyckat samarbete där en grupp aktörer testat flertalet bstrykningsmaterial på olika typer av papper i Säffle företaget UMF:s testmiljö. Målet har varit att försöka få fram en helt ny fossilfri förpackning som står emot luft, fett och väta.

Resultatet har blivit en förpackningspåse som ett norskt livsmedelsföretag nu valt att gå vidare med för att kunna använda till sina produkter. Ytterligare tester krävs, men förhoppningen är att den fossilfria påsen snart kan vara redo att lanseras i butik.

För att stimulera till nya gröna innovationer och hjälpa entreprenörer att få igång sin affärsverksamhet har The Bioeconomy Region också erbjudit stödprogram av olika slag. Stöden har inneburit allt ifrån att hitta finansiering till sin skogsbaserade innovation till hjälp med affärsutveckling och kontakt med befintliga aktörer och potentiella kunder på marknaden.



Svenska och norska aktörer har samarbetat för att utveckla en ny fossilfri förpackning som är bra för både människor och miljön. Förhoppningen är att den fossilfria förpackningen, som kan återvinnas som ett papper, snart finns ute i butiker.



Projektets insatser har resulterat i ett ökat politiskt intresse där träbyggnation kommit upp på dagordningen hos flera kommuner.

Återanvändning av korslimmat trä

Företaget Biosorbe har tack vare projektet kunnat ta klivet från labb till pilotproduktion med sin innovation som är en absorberande (uppsugande material) av skogsråvara som kan göra oljesaneringar effektivare och miljövänligare. Ett annat exempel är startup-företaget Woup som har som affärsidé att ta tillvara på rester från produktionen av korslimmat trä till husdelar. Av materialet skapar de möbler till exempelvis vänthallar och parker. Genom projektet har de fått kontakter med industrin och tillgång till material, innovationsstöd och coaching samt fått möjlighet att presentera sig vid flera konferenser och mässor för att komma i kontakt med leverantörer och kunder.

Projektägare är Region Värmland och Viken fylkeskommune.

Insatsområde 3: Natur- och kulturarv

Insatsområdet har ca 10 % av den totala budgeten. Hela budgeten är beslutad och har genererat 21 projekt. Tillgängliga medel består av återflöden.

GRENSEVILT – älgar, vargar och järvar tvärs över gränser

En central del i projektet är kunskapsinhämtning. GRENSEVILT arbetar bland annat med att fånga och märka djur med GPS-sändare för att få detaljerad kunskap om djurens rörelsemönster. Det handlar bland annat om att kartlägga rörelser i relation till administrativa gränser. Det som för älgar, vargar och järvar är ett sammanhängande barrskogsområde är för oss människor en karta full av gränslinjer. Allt från fastighetsgränser till riksgränsen. Skog, jord och vilda djur förvaltas olika i Sverige och Norge baserat på lagstiftning, historik och olika intressen.

Projektet GRENSEVILT arbetar med att skapa förutsättningar för en förbättrad och gränsöverskridande flerartsförvaltning av älg, varg och järv. Projektet inkluderar också frågor om jakt och skogsbruk.



En järv besöker resterna efter en vargdödad älg i ett vargrevir i södra Dalarna. Bilden är fotograferad med automatisk fältkamera som sätts upp vid rester från vargdödade och skjutna älgar för att undersöka i vilken omfattning järvar äter av resterna.

Hur gör djur?

GRENSEVILT använder data på rörelsemönster för att studera hur många bytesdjur rovdjuren tar, hur stora arealer de utnyttjar, och hur de interagerar med varandra och med sina bytesdjur.

Under hösten 2019 genomfördes fältstudier för att ta reda på hur människans älgjakt kan påverka rovdjurens val av föda genom att vissa slaktrester lämnas kvar i skogen av jägarna. Studierna visade bland annat att vargarna i två vargrevir dödade älg lika ofta under hösten som tidigare dokumenterats under vintern. I ett tredje vargrevir dödades färre älgar än under vintern men vargarna kompenserade detta till viss del genom att besöka slaktrester efter skjutna älgar och att dessutom döda flera grävlingar. Studierna visade att järvar i stor utsträckning utnyttjar slaktrester från skjutna älgar, vilket tycks vara den viktigaste födokällan under denna period, men även älgkadaver som vargarna lämnat efter sig. Dessutom äter järvarna mindre arter som hare, bäver, smågnagare, tjäder och orre.

Följ älgen på webben

Projektet arbetar även med ett omfattande nätverks- och kommunikationsarbete, som tillsammans med kunskapsinhämtning ska bidra till en gränsöverskridande och inkluderande viltförvaltning. Nätverket består bland annat av markägare, intressegrupper och offentlig förvaltning och dess viktigaste funktion är att vara ett forum för öppen dialog mellan olika aktörer om utmaningar med dagens förvaltning av älg och rovdjur, och framtida scenarier.

Även gentemot allmänheten arbetar GRENSEVILT aktivt med kommunikation, till exempel genom webbsidan www.grensevilt.weebly.com, sociala medier och möjligheten att följa GPS-märkta älgar (med två veckors fördröjning) via www.dyreposisjoner.se

Projektägare är Sveriges lantbruksuniversitet och Høgskolen i Innlandet.

Karolinernas fälttåg – vad har vi lärt oss?

300 år efter karolinernas dramatiska färd över fjället mellan Jämtland och Trøndelag har projektet Fokus fred arbetat med att lyfta fram Sverige och Norges gemensamma kulturhistoria. En historia som rymmer tankar om betydelsen av fred och förståelse.

År 1718, under det stora nordiska kriget 1700–1721, inleddes ett fälttåg med start i Duved i Jämtland. Karl XII:s karolinska soldater skulle inta Trondheim. Men innan soldaterna nådde Trondheim kom nyheterna om kungens död vid Fredrikshald fästning i Norge. Den karolinska armén som redan var reducerad på grund av för lite proviant och sjukdom tvingades till reträtt. Karolinerhären skulle då korsa Sylarna, fjällen i gränstrakterna och gick där rakt in i en svår snöstorm. Omkring 3 700 soldater omkom under färden eller av påföljande sviter. Men det var inte bara soldaterna som drabbades. Krigshärjningarna och dess påföljder slog även hårt mot civilbefolkningen. Händelsen har blivit en del av gränsbefolkningens kollektiva minne.

Nya generationer lär av historien

Jämtar och trönders gemensamma historia uppmärksammades i projektet men med fred och det allmänmänskliga i fokus istället för krig. Projektet ville särskilt nå dagens unga, som kanske inte känner till historien lika bra. Många skolbarn deltog i projektaktiviteter som handlade om fred och tydliggjorde att det egentligen inte finns några vinnare i ett krig.

Som exempel kan nämnas gruppövningarna som genomfördes på Hommelvik skole, en skola där även många med flyktningbakgrund går. 300-årsmarkeringen gav skolan möjlighet att inte bara belysa hur man i Jämtland och Trøndelag trots tidigare konflikter har en vänskaplig relation utan man kunde även koppla händelserna till konflikter i världen idag och diskutera vikten av fred och vad krig egentligen innebär.



Klipp från filmdokumentation med scener från "Karoliner och konflikter" och "Karolinervinter" samt iscensatta inslag från museet Jamtlis utomhusmiljöer.

En mångfald av arrangemang

300-årsmarkeringen genomfördes under 2018–2019 genom en mängd stora och små arrangemang på båda sidor gränsen. Bland annat föreläsningar, vandringar i karolinernas fotspår, skolprojekt, familjedagar, teaterföreställningar, konstutställningar, film- och fotoproduktion, historiska iscensättande och en stor produktion av skriftligt material så som informationshäften och en historiebok.

Totalt genomfördes 94 olika arrangemang, 3 800 aktörer var involverade och minst 20 000 personer var åskådare vid evenemangen. Ett lyckat koncept var att lokala aktörer själva fick komma med initiativ till upplägg. Det bidrog till att skapa en mångfald av arrangemang där historien blev belyst på många olika sätt och från olika perspektiv.

Projektet Fokus fred var en markering av fred och goda grannar, och har inneburit att nya kontakter har knutits över gränsen, mellan samarbetspartners, föreningar och individer. Både bland lokala utförare och deltagare och de som arbetade inom själva projektet. Kunskaper och erfarenheter från projektet kommer dessa aktörer ta med sig in i framtida samarbeten. Även mycket material som kan användas i ordinarie verksamhet finns tillgängligt efter projektets slut. Till exempel informationshäften och rekvisita riktat mot barn och ungdomar för att kunna klä ut sig tidsenligt och webbplatsen www.karoliner.com med bland annat filmer och studiematerial.

Projektägare var Stiftelsen Jamtli och Trondheims kommune.

Insatsområde 4: Hållbara transporter

En omfördelning för insatsområdet på 2 000 000 euro från Hållbara transporter till Innovativa miljöer gjordes under 2019. Det innebär att insatsområdets budget numera har minskat till 5 % av totalbudgeten för programmet.

Sju positiva projektbeslut har tagits och efter omfördelningen innebär det att 87 % av insatsområdets budget är beslutad.

Fossilfri gränsregion 2030

Fossilfri gränsregion 2030 bygger vidare på det tidigare projektet Hela gröna vägen där samtliga 14 kommuner i Fyrbodal och 25 kommuner i Østfold och Follo åtog sig att bli fossilfria avseende transporter senast år 2030. Den tidigare satsningen handlade bland annat om att fastställa en gemensam riktning framåt och visa på goda exempel som underlättar införandet av fossilfria transporter. Det gav resultat. Hela gröna vägen bidrog bland annat till etablering av över 1000 nya laddpunkter, fem tankstationer för biogas och möjliggjorde att över 1000 offentliga verksamheter, företag och invånare provkörde fossilfria transportmedel.

I projekt Fossilfri gränsregion 2030 går parterna vidare genom att ta de konkreta steg som behövs för att nå fossilfrihet. Kommunerna i gränsregionen byter fortlöpande till fossilfria fordon, antalet laddstationer ökar succesivt och det finns konkreta planer för ytterligare utbyggnad för biogas.

Påverka genom inköp och upphandling

Kommunerna har en central roll i omställningen till fossilfrihet, inte minst som arbetsgivare och genom den påverkansmöjlighet man har vad gäller inköp och upphandling. Tillsammans är kommunerna en gigantisk marknadsaktör som köper varor och tjänster för miljarder per år, varav transporter av både gods och människor är betydande.

Kommunerna i projektet har därför bland annat erbjudits gratis kompetensutveckling inom kommunal samordnad varudistribution, som är en beprövad metod för att minska transporter. Det har resulterat i att några svenska kommuner samarbetar i en förstudie för att utreda om de ska ha samordnad varudistribution. En norsk kommun kommer delta som observatörer och har även sökt medel för att starta en egen förstudie.

Även de stora tillverkarna av tunga lastbilar och arbetsfordon satsar fossilfritt på el och biogas. Det öppnar upp möjligheterna för fossilfria transporter med tunga fordon i kommunerna som deltar i projektet. Projektet har genomfört ett gemensamt diskussionsevent med åkare och aktörer som upphandlar med ambitionen att komma fram till en framgångsrik upphandlingsmodell för bägge parter.

Låna och testa fossilfria arbetsfordon

Projektet vänder sig också aktivt till det lokala näringslivet. Insatserna ska leda till en ökad användning av fordon som drivs av förnybara klimatneutrala drivmedel samt fortsatt utbyggnad av infrastruktur för laddning och tankning.

En del i detta handlar om omställning till fossilfria arbetsmaskiner där man har stor nytta av att samarbeta över gränsen. De norska parterna i projektet har en framgångsrik utlåningscentral som erbjuder möjligheten att testa nya fossilfria arbetsfordon och arbetsmaskiner. Allt från fossilfria traktorgrävare till eldrivna trädgårdsredskap finns tillgängligt. Du lånar det du behöver, och testar i din vardagliga verksamhet under några veckor. På svensk sida drar man erfarenhet av detta och en inventering av kommunernas befintliga flotta och kommande behov pågår.



Ett glatt gäng som genom projektets utlåningscentral bytte ut diesellastbilen mot en eldriven lätt lastbil. När låneperioden var slut ville de inte lämna den ifrån sig. Exemplets makt är stor. Att pröva själv är större. Foto: Martin Norderhaug

Insatsområde 5: Sysselsättning

Insatsområdet har beslutat upp 73 procent av sin budget för 13 projekt. Insatsområdet har 15 procent av den totala budgeten.

Få Alle Med

Det är ett stort samhällsproblem att ungdomar hoppar av skolan och inte fullföljer sina studier. I projektet Få Alle Med kartlägger Innovatum och Inspiria Science Centers, tillsammans med samarbetspartners i Fyrbodalen och Viken varför. Utifrån detta utvecklar Få Alle Med metoder och verktyg som syftar till att förebygga skolavhopp och frånvaro.

Dagens skola fokuserar huvudsakligen på ämneskunskaper. Men det är känt att arbetsgivare värderar personliga färdigheter som till exempel kreativitet och samarbetsförmåga, lika eller till och med högre än ämneskunskaper. Projektet vill öka medvetenheten om vikten av personliga färdigheter, som ett komplement till ämneskunskaper och på så sätt öka elevernas motivation och förhindra avhopp från gymnasiet.

Personliga färdigheter

Arbetet med att identifiera och testa metoder har bland annat resulterat i ett samverkansarbete med Strömstad kommun där en metod för inkludering har skapats och testats. Metoden testas med föräldrar, elever och pedagoger. Genom digital text- och bildproduktion som presenteras ute i olika verksamheter är syftet att få till autentiskt lärande utanför klassrummet.

Lärandet fokuserar på personliga färdigheter som kallas för "the 4C":

- kommunikation (communication),
- samarbete (collaboration),
- kreativitet (creativity) och till viss mån
- kritiskt tänkande (critical thinking).

Ytterligare en förmåga som metoden utvecklar är digital kompetens vilket har relevans både i och utanför skolan.

I projektet har hittills över 1 500 elever och mer än 420 vuxna (lärare, rektorer, föräldrar, lärarstudenter, personal på science center och andra aktörer) tagit del av workshops, föreläsningar och reflektionsstunder. Projektet har som plan att information, metoder och verktyg som tas fram i projektet ska bli "allmängods". Gränsregionen ska på sikt få en arbetskraft som har passande utbildning och kompetens för företagets behov genom att fler ungdomar avslutar sin gymnasieutbildning och utvecklar sina personliga färdigheter.

Projektägare är Innovatum Science Center och Inspiria Science Center.



Projektet Få Alle Med arbetar med att förebygga skolavhopp och frånvaro genom att fokusera på personliga färdigheter som komplement till ämneskunskaper. Vilket på sikt kan säkra tillgång på arbetskraft i gränsregionen. En vinst för den sociala och ekonomiska hållbarheten, samt för den enskilda individen.

Så jobbar vi

På svensk sida är förvaltande myndighet och ett gemensamt sekretariat placerat i Östersund på Länsstyrelsen Jämtlands län. De har ett samarbete med de regionala kontaktpersonerna som finns hos de tillväxtansvariga i programområdets respektive län. På norsk sida finns det tre sekretariat som även är förvaltande organisationer. Trøndelag har kontor på två platser, i Steinkjer och Trondheim och de samarbetar med Sverige för delområdet Nordens Gröna Bälte. Vid Hedmark fylkeskommune har sekretariatet för Inre Skandinavien sin hemvist i Hamar. I Sarpsborg på Østfold fylkeskommune finns det norska sekretariatet för Gränslöst Samarbete.



Interregsekretariatet samlade till möte i Trøndelag

Ländernas centralt ansvariga myndigheter har tagit fram webbaserade ansökningssystem som till och med 2019 använts i tio utlysningar och hanterat ca 370 ansökningar om utbetalningar i "Min ansökan" i Sverige och genom "Regionalforvaltning.no" i Norge.

Projektets verksamhet är gemensam men eftersom Norge inte är medlem i EU är budgeten uppdelad. Fördelningen av budget mellan länderna för programmet är 65 procent i EU-stöd och för Norges del 35 procent i Interreg-midler. Den fördelningen hålls även på projektnivå. Det innebär att projektverksamheten generellt är större på svensk sida i ett projekt, men det finns exempel där övrig norsk offentlig finansiering väger upp denna obalans. Programmet kan finansiera upp till 50 procent av varje lands kostnader.

Kommittéer prioriterar projekt

Programmet har tre styrkommittéer som prioriterar projekt inom respektive delområde. För att säkerställa kvaliteten och effektiviteten i genomförandet och redovisningen av programmet har programmet en förordningsstyrd övervakningskommitté.

Övervakningskommittén har under året bland annat beslutat om programmets årliga handlingsplan för kommunikation och den årliga genomföranderapporten för 2018. De beslutar även om delområdesöverskridande projekt.



Från övervakningskommitténs möte i maj 2019 i Strömstad. Via Skype presenterade konsulten SWECO uppnådda delmål för resultatindikatorerna.

Att nå ut med information till projektägare

Inför utlysningarna har programmet under 2019 hållit 7 informationsmöten och träffat 24 projekt vid individuella projektmöten där både svensk och norsk sida normalt sett är representerade både från administrationen och från sökande. Många gånger är även en svensk regional kontakt med under mötet. De individuella projektmötena har varit väldigt värdefulla.

Inom tre månader efter projektbeslut genomför programmet utbildningar för projekten som främst handlar om hur projektet ansöker om stöd men även om kraven på kommunikation av projektets resultat. Ett uppskattat inslag är att projekten håller en kort presentation vilket gör att deltagarna får god kännedom om varandra, även mellan insatsområden. Utbildningarna leder fram till en smidigare process när projekten ska ansöka om utbetalning och färre misstag när det gäller användningen av Interreg-logotypen med EU-emblemet.



*Gerd Slinning, KMD,
ledamot i övervaknings-
kommittén (ÖK) och
Carl Johan Klint,
näringsdepartementet,
ordförande ÖK.*

*Louise Floman,
handläggare på
Europeiska
kommissionen.*

*Kholod Mahmood,
kontrollant för svensk
sida.*

*Camilla Randström och
Sidsel Trønsdal,
handläggare på
Interregsekretariatet.*





Föreläsning av Sara Öhman, konsult inom datadriven marknadsföring under kommunikationskonferensen i Trollhättan.

Kommunikation och resultatspridning

I oktober 2019 höll programmet en konferens i Trollhättan med fokus på kommunikation och resultatspridning och vad som krävs när det gäller rapportering till programmet.

På konferensen var tre av projekten förberedda på att presentera hur de arbetar med resultatspridning. Deras arbete blev exempel i dialogen med en extern kommunikationsexpert om vad som är bra att tänka på i sitt dagliga arbete med kommunikation.

Dag två koncentrerades på läges- och slutrapporter men båda dagarna innehöll workshops där de 60-talet deltagarna fick utgå från sin egen verksamhet och omsätta föreläsningar och dialoger i praktik.



Projekt med många olika verksamheter från hela programområdet samlade på kommunikationskonferens

På webbplatsen www.interreg-sverige-norge.com finns nyheter och information för sökande, pågående projekt och övriga intressenter. Programmet finns även på Facebook – sök på Interreg Sverige-Norge. Där hittar du information om projekts aktiviteter och ögonblicksbilder från genomförandet av programmet.

De fyra gränsöverskridande program som har förvaltningsmyndighet i Sverige har tät kontakt och utbyter erfarenhet om tolkningar och praxis. Det innebär att Sverige-Norgeprogrammet både på förvaltningsnivå och sekretariatsnivå har kontakt med Interregprogrammen Nord, Botnia-Atlantica och Öresund-Kattegatt-Skagerrak i det dagliga arbetet.

Mer information

I Sverige finns ytterligare information under webbplatsen www.eufonder.se och i Norge hittar du artiklar och projektbank på www.interreg.no

Projektlista 2014–2019

Projekten nedan är sorterade efter specifikt mål och sedan i bokstavsordning. Du kan läsa mer om dem i Projektbanken på www.interreg-sverige-norge.com/beviljade-projekt

Öka organisationernas och företagens FoU och innovationsförmåga

Projekt	Delområde
Artificiell intelligens (AI) som beslutningsstøtte	GS
Bioraff - Mer av trä, avslutad 2018	NGB
CriseIT 2 - Implementing Future Crisis Management Training	INS
EcoINSIDE, avslutad 2018	INS
Energismarta idrottsanläggningar, avslutad 2018	NGB
Et Smart och Bærekraftige Øysamfunn (ESBØ) - Orust og Hvaler	GS
eTeam	GS
FISK	NGB
Framtiden är blå i Svinesundsregionen 2, avslutad 2018	GS
Framtiden är Blå i Svinesundsregionen - en salt och söt innovationsmiljö, avslutad 2017	GS
Förstudie Circular Areas 2020, avslutad 2016	NGB
Förstudie Den digitala joggingstrollern, avslutad 2018	NGB
Förstudie Et Smart og Bærekraftige Øysamfunn (ESBØ) - Orust og Hvaler, avslutad 2016	GS
Förstudie Scandinavian Packaging Innovation Network (SPIN), avslutad 2016	INS
Förstudie Skoglig anpassning för ett förändrat klimat, avslutad 2017	NGB
Förstudie Triage AI, avslutad 2018	GS
Förstudie Velferdsteknologi for en bedre hverdag for äldre, avslutad 2017	GS
Förstudie Virtuella applikationer "Mixed Zone", avslutad 2016	NGB
Förstudie Världsledande utbildning för längdskidåkare i Nordens Gröna Bälte, avslutad 2016	NGB
Förstudie Testarena Midt-Skandinavien, avslutad 2019	NGB
Gränsöverskridande samarbete för säkerhet 2, avslutad 2018	NGB
Gränsöverskridande Samverkan för Säkerhet 3 - GSS3	NGB
Grön tillväxt - skog, avslutad 2016	GS
Grön Tillväxt Trä	GS
Grönt entreprenörskap och innovativa miljöer i Midt-Norden: Kunskaps och modellutveckling, avslutad 2017	NGB
IMTRIS, avslutad 2018	INS

Innovasjon for grønn omstilling i skogen - InGO	INS
Innovationsinriktad forskning och utbildning inom sensorteknologi - IFUS, avslutad 2018	NGB
KLIPP - Klimatsmart Protein - Produktion	INS
Music Ecosystems Inner Scandinavia - MECO	INS
Music Innovation Network Inner Scandinavia 2015 - 2018, avslutad 2018	INS
Plasticerade nanocellulosa-cellulosakompositer	NGB
Preparing for Future Crisis Management, avslutad 2018	INS
Regional utveckling och samhälls-entreprenörskap i Norge-Sverige - RESENS, avslutad 2018	NGB
Scandinavian Heartland - Business Improvement, avslutad 2018	INS + NGB
SITE 3: Hållbar internationell världsdestination	INS
SMICE - Samskapande Mittnordisk Innovationsarena för Cirkulär Ekonomi	NGB
SNÖRIK - Snöforskning og innovasjon over riksgrensen	NGB
Support quality Of Life - SOL, avslutad 2018	INS
Tidlig innsats	NGB
Tjänsteinnovation genom utveckling av bättre samhandling mellan tjänster och brukare, avslutad 2019	NGB
TROJAM-3DC Trøndelag-Jämtland 3D Center	NGB
VälTel - Mixed Zone för Velferdsteknologiske TestLab, avslutad 2019	NGB
Vältel 2.0	NGB

Ökad konkurrenskraft hos företag

Projekt	Delområde
Business X Country	NGB + INS + GS
ecoINSIDE 2	INS
FRAMFOR - Framgångsrika företag i gränsregionen, avslutad 2019	GS
Förstudie Business International, avslutad 2015	NGB
Förstudie Entreprenörsdriven Innovationsutveckling, avslutad 2017	NGB
Förstudie Gränslös Turism Funäsfjällen-Röros, avslutad 2017	NGB
Förstudie Gränsmervärde i en gränsregion - GRIEG, avslutad 2015	GS
Förstudie Gränsregional näringslivsutveckling genom idrott och turism, avslutad 2018	INS
Förstudie Industriturism, avslutad 2017	INS + NGB
Förstudie Konst och kultur som friskfaktor, avslutad 2018	INS
Förstudie Mat från kust till kust längs 63 breddgraden, avslutad 2017	NGB
Förstudie Hållbar snöhantering/Bærekraftig snøhåndtering, avslutad 2017	NGB

Förstudie Skemarkad	NGB
GIRAF - Gränsöverskridande innovativ affärsutvecklingsmiljö för SMF:er inom Sensor- och Kommunikationsteknologi, avslutad 2018	NGB
Gränsen som attraktion - gränslösa möjligheter för företag inom turism/ reiseliv	GS
Gränslös Naturturism 2015–2018, avslutad 2019	GS + INS
Gränsmöjligheter - En 161 mil integrerad arbetsmarknad längs norsk-svenska gränsen, avslutad 2019	NGB + INS + NGB
Gränsregional näringslivsutveckling genom led- och evenemangsbaserad turism	INS + GS
IDA - Internationalisering, Destinationsutveckling & Attraktionskraft, avslutad 2018	INS + GS
Marint Gränsforum Skagerrak	GS
Mat och dryck längs Nordens Gröna Bälte	NGB
Mid Nordic Film Export- metodikk for distribusjon og salg av film i det globale digitale markedet, avslutad 2018	NGB
Reisemålsutvikling Meråker Storlien, avslutad 2016	NGB
Scandinavian Mountains - Attraktiv och hållbar internationell besöksnäring i SITE, avslutad 2018	INS
Ski Region Mid Scandinavia	NGB
Smart Green Region Mid-Scandinavia, avslutad 2018	NGB
The Bioeconomy Region	INS + GS
Trä och traditionshantverk - gränslös byggnadsvård, avslutad 2018	NGB
Urban Platsinnovation, avslutad 2018	GS
VITAL - för den goda hälsan	GS
VM-rally över gränsen	INS
Welcome!	NGB

Öka etableringsfrekvensen i programområdet

Projekt	Delområde
Förstudie Lokal bioøkonomi, naturresursbaserad næringer, avslutad 2018	NGB
Förstudie Metodutveckling The Hub of Entrepreneurship, avslutad 2016	INS
Förstudie Platsutveckling, Samverkan, Kulturarv, avslutad 2018	GS
Förstudie Science & Maker Culture inom Nordens Gröna Bälte, avslutad 2017	NGB
Förstudie Pilgrimsleden 4.0, avslutad 2018	NGB
Gränslöst entreprenörskap - entreprenörskap mellan skola och näringsliv över landsgränser, avslutad 2018	INS
Midt-svensk/norsk interregional inkubator-tjeneste, avslutad 2019	NGB
RIS - Rural Innovation Stimulation	GS
StarCap - Startup Capital, avslutad 2019	GS

The Hub of Entrepreneurship, avslutad 2019	INS
Unga möjligheter	GS
Ungt entreprenörskap i NGB, avslutad 2018	NGB

Ökad tillgänglighet till gränsregionens natur- och kulturarv med bibehållen bevarandestatus

Projekt	Delområde
Biologiskt kulturarv som bærekraftig verdiskaper, avslutad 2019	NGB
Blstånd till nordiska bin - unik resurs för framtidens ekosystemtjänster	NGB + INS + GS
Felles Fjellrev II, avslutad 2019	NGB
Fjällkunskap – en del av vårt natur- och kulturarv, avslutad 2019	NGB
Fokus fred – 300-årsmarkering av karolinernas fälttåg, vad har vi lärt oss, avslutad 2019	NGB
Förstudie Besöksstrategi Fulufjället, avslutad 2016	INS
Förstudie Bärkraftig Gåsförvaltning, avslutad 2017	GS
Förstudie Ekomuseum/Økomuseum 2.0, avslutad 2017	GS
Förstudie Geologisk arv i Indre Skandinavien, avslutad 2016	INS
Förstudie Gränsöverskridande ekosystemtjänster: Skogen som natur- och kulturarvsresurs, avslutad 2017	INS
Förstudie Skogsbrukets gränslösa historia, avslutad 2016	INS
Förstudie Svensk-Norsk handlingsplan för sötvattenskräftor, avslutad 2018	INS
Geologisk arv i Indre Skandina via (GEARS)	INS
GRENSEVILT – Reduksjon av grensebarrierer for skandinavisk viltforvaltning	INS
Gränsöverskridande besöksförvaltning för Fulufjällets nationalparker, avslutad 2018	INS
GUPP – Guidade upplevelser i skyddade områden, avslutad 2016	GS
Pilgrim utan gränser - Utvecklingen av ett kulturhistoriskt världsarv	NGB
SAMHELL - Samarbete om hållbilders bevarande, visualisering, dokumentation och förmedling	GS
Svensk-norsk handlingsplan för sötvattenskräftor	INS
Två länder – én elv	INS
Unionsleden Moss-Karlstad	INS

Ökat resande med gränsöverskridande kollektivtrafik

Projekt	Delområde
Fjelltransfer Trysil-Dalafjellene	INS
Förstudie Gränslös kollektivtrafiksamverkan	NGB
Förstudie Kollektivtrafik kör över gränsen, avslutad 2018	GS

Öka den gränsöverskridande rörligheten med koldioxidsnåla transportsystem

Projekt	Delområde
Fossilfri gränsregion 2030	INS
Green Drive Region, avslutad 2018	INS
Green Flyway Testarena	NGB
Hela Gröna Vägen - Fossiloberoende Gränsregion 2030, avslutad 2018	GS

Ökad gränsöverskridande rörlighet på arbetsmarknaden

Projekt	Delområde
BioSirk	INS
Få Alle Med	GS
Förstudie OpenComp - A practice based competence network, avslutad 2018	INS
Förstudie: Tillväxt genom inkludering och integration, avslutad 2017	NGB
Gränslöst VADH - Bygger broar och river hinder, avslutad 2018	INS
Grön utbildning i entreprenörskap och innovation - GREI, avslutad 2018	NGB
Kraftledning	GS
Mötesplats Fredsplatsen Morokulien 4.0	INS
Skandinavien Science Cluster - Gränslös KOMPetanse og KOMmunikasjon - KOKO, avslutad 2018	GS
Skoglig anpassning för ett ändrat klimat	NGB
Traditionellt hantverk och hållbart byggande i Nordens gröna bälte	NGB
Uppdraget, avslutad 2019	GS
Ökat arbetskraftsutbud i gränsregionen	NGB



Länsstyrelsen
Jämtlands län

Telefon: 010-225 30 00
jamtland@lansstyrelsen.se
www.lansstyrelsen.se/jamtland