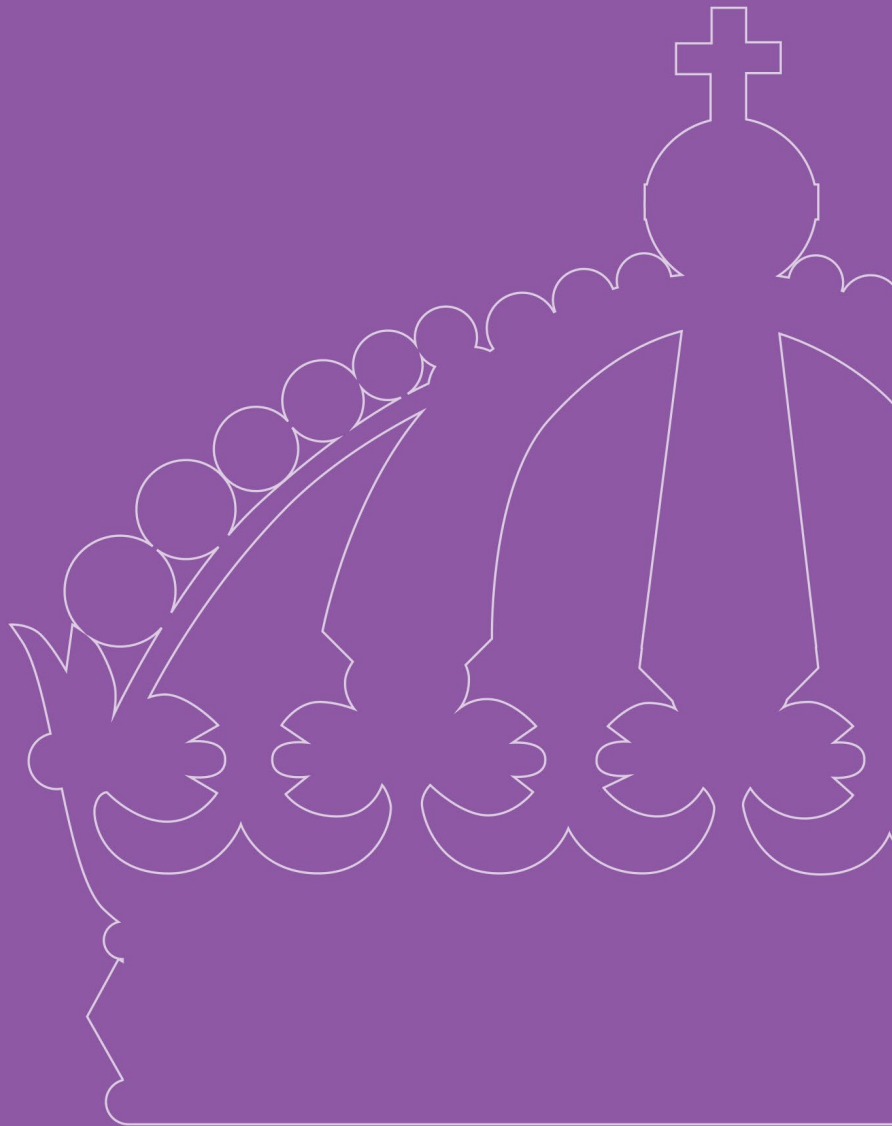




Det svensk-norska samarbetet fortsätter

Utdrag ur genomföranderapport för 2022
Interreg Sverige-Norge 2014–2020



UTGIVEN AV: Länsstyrelsen i Jämtlands län, 2023

TEXT: Annica Westerlund, med bidrag från Interreg Sverige-Norges projekt

FOTO: Alla bilder är bidrag från projekt eller personer inom genomförandeorganisationen för Interreg Sverige-Norge om inget annat anges.

OMSLAG: Gränsstenar vid Reva. Foto: Naturcentrum AB, övriga bilder foto Linn Malmén

LÖPNUMMER: 2023:9

DIARIENUMMER: 304- 1138-2023

PUBLIKATIONEN KAN LADDAS NER FRÅN:

www.interreg-sverige-norge-2014-2020.com

www.lansstyrelsen.se/jamtland

Innehåll

<i>BUDGET OCH GENOMFÖRANDET</i>	4
Pandemin.....	4
Resultatutvärderingen.....	4
Tabell över Interreg Sverige-Norges budget.....	5
<i>VAD ÄR INTERREG?</i>	6
Programgeografi och delområden.....	6
Gränsregionalt mervärde.....	7
Fem insatsområden och deras specifika mål.....	7
<i>EXEMPEL PÅ PROJEKT</i>	9
Insatsområde 1: Innovativa miljöer.....	9
<i>VIDEOKONTAKT FRÅN AMBULANS TILLS SJUKHUS FÖR JÄMLIK VÅRD</i>	9
<i>SKUMMATERIAL AV SKOGSRESTER</i>	10
Insatsområde 2: Små och medelstora företag.....	11
<i>PRODUSERER PRODUKTER OG TJENESTER FRA TREBASERTE RÅVARER</i>	11
Insatsområde 3: Natur- och kulturarv.....	12
<i>FORSKNING PÅ GRÄNSEN</i>	12
<i>HÅLLBART ARBETSSÄTT FÖR HÅLLBARA HÄLLRISTNINGAR</i>	13
Insatsområde 4: Hållbara transporter.....	15
<i>ÅKA HÅLLBART MELLAN OCH INOM SITE-DESTINATIONERNA</i>	15
Insatsområde 5: Sysselsättning.....	16
<i>VAD FINNS DET FÖR JOBB DÄR UTE, KANSKE ÖVER GRÄNSEN?</i>	16
<i>SÅ JOBBAR VI</i>	17
<i>KOMMITTÉER PRIORITERAR PROJEKT</i>	18
<i>KOMMUNIKATION OCH RESULTATSPRIDNING</i>	19
<i>PROJEKTLISTA 2014–2020</i>	21

Budget och genomförandet

Programmet har nettobeslutat 93 procent av budgeten för 160 projekt. 2022 var alla projekt avslutade och slutbetalningarna kommer att fortgå under första halvåret av 2023. Det finns slutrapporter och artiklar om resultaten på programmets webbplats www.interreg-sverige-norge-2014-2020.com/. Sista december 2021 var sista dag för att bifalla nya projekt. De sista besluten var ett 10-tal förstudier där några redan gått vidare och ansökt i det nya programmet, vilket genomförde två utlysningar under 2022.

Pandemin

På svensk sida har vi sett konsekvenserna av pandemin genom att återflödena är större i förhållande till tidigare programperioder. Trots att projekten med förändrade arbetsätt har jobbat på har de inte kunnat arbeta i samma omfattning som de tidigare planerat. Äldre projekt som var en bit på väg när pandemin slog till har efter omständigheterna klarat sig bättre, genom digitala lösningar, då de redan hade hunnit etablera kontakt och lärt känna varandra över gränsen.

Resultatutvärderingen

Här kommer ett utdrag ur Sweco:s slutrapport som går att läsa i helhet på [Programutvärderingar](#)

En starkare gränsöverskridande samverkan och kunskapsöverföring

”Fastän projektens bidrag till uppfyllelsen av de insatsområdesspecifika målsättningarna har varierat har nästan samtliga projekt rapporterat att deras aktiviteter har resulterat i en starkt gränsöverskridande samverkan. Exempelvis menar runt 90 procent av projektdeltagarna som besvarat Swecos enkät att projekten resulterat i utvecklade kontakter och nätverk. En majoritet har också svarat att tidigare samarbeten har utvecklats och att nya samarbeten har etablerats. Även möjligheten till kunskapsöverföring mellan aktörer samt utvecklandet av ny kunskap inom gränsregionen är områden som förstärkts under programperioden.”

”Interreg Sverige-Norge programmet och dess projektportfölj har bidragit till konkreta resultat för de projektengagerade aktörerna och målgrupperna och har bidragit till utvecklingen i regionerna längs gränsen. Men det faktum att programmets budgeterade medel inte ser ut att användas fullt ut innan programavslut begränsar programmets potentiella effekter i gränsregionen. Coronapandemin har utan tvekan påverkat projektens förmåga att genomföra alla planerade aktiviteter som satts upp. Samtidigt har finansieringsmodellen, med ojämna projektbudgetar för svenska respektive norska parter, också varit en bidragande orsak till att programbudgeten inte kommer att användas fullt ut. Flera projekt pekar tydligt på att den ojämna resursfördelningen har påverkat förmågan att genomföra projekten enligt plan, och att den största nyttan av projekten har hamnat på svensk sida.”

Programmet är stängt för fler ansökningar sedan 2021. De projekt som återstår att granska och utbetala EU-medel till under 2023 kommer med stor sannolikhet att återföra mer till EU-budgeten. En uppskattning är att återstående medel kommer att hamna på runt 15 %.

På norsk sida där budgeten endast är 35% i förhållande till EU-budgeten har medlen använts till fullo. Sweco:s analys ovan känns rimlig utifrån förvaltande myndighetens perspektiv.

Tabell över Interreg Sverige-Norges budget

Budget i euro tillgängliga för projekten	Unionens stöd	Svensk med-finansiering	Netto beslutat i EU-medel	Norska beslutade Interreg-midler*	Norsk övrig med-finansiering	Beslutat relation till programbudget
Innovativa miljöer	13 259 990	13 259 990	97 %	8 111 781	11 865 767	Norsk budget är fördelat på delområden
Små och medel-stora företag	15 469 988	15 469 988	97 %	8 444 587	12 067 221	och ej knuten till insatsområden
Natur- och kulturarv	4 419 996	4 419 996	100 %	2 476 679	4 352 740	
Hållbara transporter	4 419 996	4 419 996	80 %	1 409 639	1 671 335	
Sysselsättning	6 797 997	6 797 997	75 %	3 076 095	3 963 744	
Totalt	44 367 967	44 367 967	93 %	23 518 781	33 920 807	100,8*

* På norsk side i programmet er det bevilget 100,8 procent av budsjettet ekskl. TA midler i og med at midler som har kommet tilbake er omsatt i nye prosjekt, det vil si 188,1. Opprinnelig ramme 186,5 mill statlige IR midler eksl TA. Det er bevilget prosjekter akkumulert til kr 459,1. NOK. Finansieringsgraden på IR midlene (støtteandel) i prosjektene er i gjennomsnitt 41 procent. Resterende finansiering av prosjektene er fordelt på offentlig midler (90 procent) og private midler (10 procent).

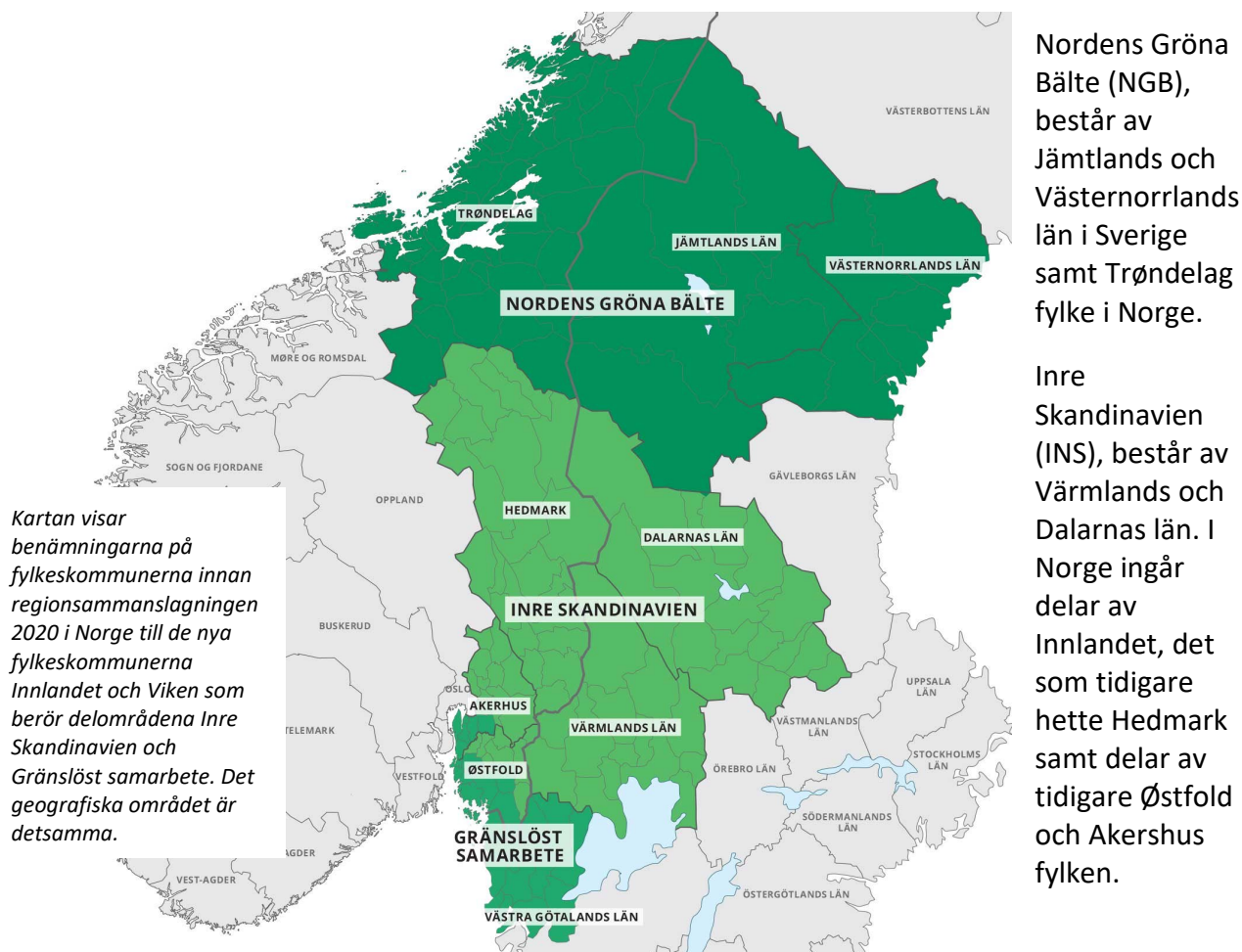
Vad är Interreg?

Syftet med Interreg är att uppmuntra regioner från olika medlemsstater att arbeta tillsammans och lära av varandra genom gemensamma program, projekt och nätverk. Det är EU:s viktigaste verktyg för att finansiera gränsöverskridande utvecklingsarbete. Interreg finansieras av Europeiska regionala utvecklingsfonden.

Interreg Sverige-Norge 2014–2020 har fokuserat på att med ett näringslivsfokus stödja forskning och innovation, främja utvecklingen av miljövänliga energikällor, göra natur- och kulturarv tillgängligt, stötta insatser för hållbara transporter och verka för en gränsöverskridande arbetsmarknad.

Programgeografi och delområden

Programgeografin för Interreg Sverige-Norge utgörs av fem regioner på svensk sida och tre fylken på norsk sida. Programgeografin omfattar totalt 108 norska och 60 svenska kommuner med totalt 2,7 miljoner människor. Programmet delas in i tre delområden.



Gränslöst Samarbete (GS), består av delar av Västra Götalands län i Sverige samt delar av Viken i Norge, som tidigare hette Østfold och Akershus fylken.

Gränsregionalt mervärde

Det gränsregionala mervärdet är helt avgörande för programmet och har legat som en gemensam grund för alla motiveringar och val som gjorts i processen med att ta fram ett program för perioden 2014–2020. Om de tänkta aktiviteterna inte bedöms ha ett gränsregionalt mervärde ska dessa projekt istället genomföras inom ramen för ett annat program, strategi eller plan.

Fem insatsområden och deras specifika mål

Interreg Sverige-Norge har sin budget uppdelad i fem delar. Dessa fem insatsområden utgör programmets samlade syfte och målsättning:

Programmets övergripande syfte och mål är att genom ett gränsöverskridande samarbete skapa de bästa förutsättningarna för en ekonomiskt stark region med en attraktiv livsmiljö. Programmets ambition är att via gränsöverskridande samarbete hantera gemensamma identifierade utmaningar i gränsregionen och att utnyttja den vilande potentialen, bland annat genom att undanröja gränshinder, utnyttja och fokusera gränsregionens samlade resurser samt att bidra till att koppla samman regioner över gränsen.

Varje insatsområde är tänkt att bidra till huvudmålet genom att uppnå ett eller två specifika mål. Här nedan kommer först en uppräkningslista av de fem insatsområdena med en väldigt kort beskrivning vad de syftar till. Efter det följer projektbeskrivningar om några av de 160 projekt som fram till sista december 2022 fått stöd från Interreg Sverige-Norge. Läs gärna om andra projekt i tidigare versioner av denna rapport. Du hittar rapporterna på programmets hemsida.

Innovativa miljöer

Innovativa miljöer ska stärka forskning, teknisk utveckling och innovation.

- Specifikt mål – Öka organisationernas och företagens FoU och innovationsförmåga

Exempel på aktiviteter är att öka samverkan och bidra till kunskapsöverföring mellan FoU, företag, offentlig sektor och den sociala ekonomin. Företags deltagande i forsknings- och innovationsprocesser.

Små och medelstora företag

- Specifikt mål 1 – Ökad konkurrenskraft hos företag
- Specifikt mål 2 – Öka etableringsfrekvensen i programområdet

Exempel på aktiviteter är att stötta och stärka företagens möjligheter att växa regionalt och på internationella marknader. Öka företagens förmåga att ta emot, utveckla och omsätta ny teknik, ny kunskap till affärsmöjligheter.

Natur- och kulturarv

Bevara, skydda, främja och utveckla natur- och kulturarvet.

- Specifikt mål – Ökad tillgänglighet till gränsregionens natur- och kulturarv med bibehållen bevarandestatus

Exempel på aktiviteter: Utveckla natur- och kulturarv för ett hållbart friluftsliv och bidra till utveckling för näringsliv. Gemensam förvaltning mellan länderna.

Hållbara transporter

Att främja hållbara transporter och få bort flaskhalsar i viktig nätinфраstruktur.

- Specifikt mål 1 – Ökat resande med gränsöverskridande kollektivtrafik
- Specifikt mål 2 – Öka den gränsöverskridande rörligheten med koldioxidsnåla transportsystem

Exempel på aktiviteter: Kunskapsunderlag och samverkan kring gränsöverskridande transporter och infrastruktur för invånare, besökare och företag.

Sysselsättning

Att främja hållbar och kvalitativ sysselsättning och arbetskraftens rörlighet.

- Specifikt mål – Ökad gränsöverskridande rörlighet på arbetsmarknaden

Exempel på aktiviteter: Kartläggning, analyser och matchning av arbetsmarknadens behov. Matchning mellan kompetens och arbetsmarknadens behov. Gemensam syn på validering och certifiering.



Innovativa miljöer



Små och medel-
stora företag



Natur- och
kulturarv



Hållbara transporter



Sysselsättning

Exempel på projekt

Insatsområde 1: Innovativa miljöer

Innovativa miljöer har 32 procent av totalbudgeten och är det insatsområde som har flest projektansökningar. Insatsområdet har 52 projekt som tillsammans tecknat in 97 procent av insatsområdets budget.

Videokontakt från ambulans till sjukhus för jämlik vård



Användning av huvudkamera i ambulans. Källa: previs.no

Hensikten med projektet Prehospital Video i Samverkan – PreVis var att genom samverkan mellan sjukvård, företag och akademi bidra till vidareutveckling av ambulansetjenesten i gränsregionen. Med mål om å verifisere og videreutvikle bruk av videoteknologi som beslutnings- og bedømmingsstøtte i prehospitaltjenester.

Aktiviteterna i projektet gynnar såväl ambulansverksamheter som företagsutveckling och samhällsmedborgare i gränsregionen. Det har lagt en viktig grund för långsiktig samverkan kring video som ett led i en hållbar och jämlik vård.

-I PreViS-projektet samlades företag, vårdverksamheter och akademi för att arbeta med utveckling, test och kunskapsdelning kring att använda video som beslutsstöd i ambulans innan vårdtagaren kommer in till sjukhuset, säger Hanna Maurin Söderholm, Lindholmen Science Park och fortsätter:

PreViS-projektet har lett till att flera olika lösningar utvecklades; pilotimplementering och test i klinisk ambulansverksamhet vid flera norska och svenska pilotsajter i regionerna Innlandet, Dalarna och Västra Götaland.

Prosjektet ledde även till nya samarbeten och utveckling av tjänster och produkter hos företag inom video och beslutsstöd, och ett gränsöverskridande nätverk för kunskapsutbyte och samverkan kring prehospitaletablerades.

Lenker som prosjektet kan vise til: <https://www.previs.no/>

<https://prehospitalvideo.org/>

Skummaterial av skogsrester

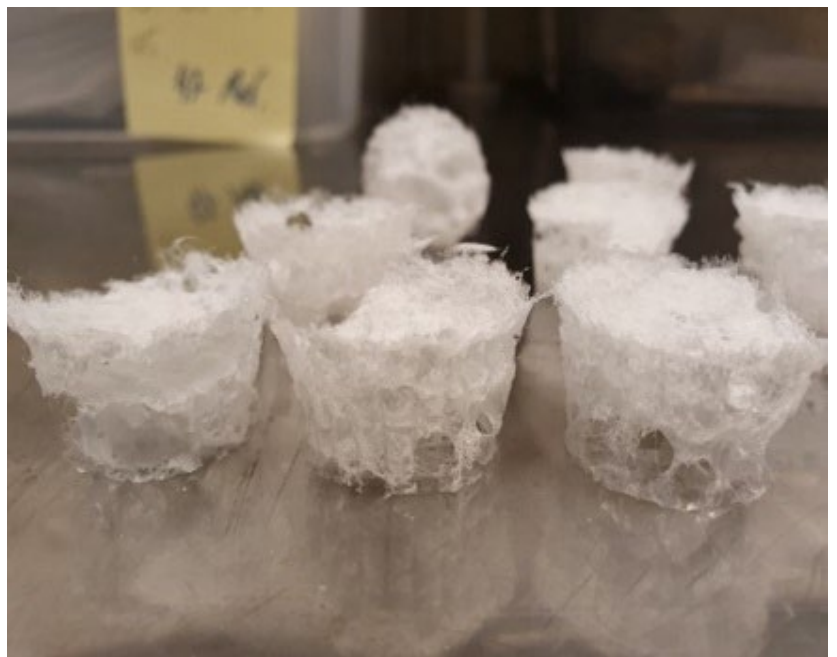
Å erstatte fossilt oljebaserte materialer med fiberbaserte skum er en utfordrende oppgave. Prosjektet FoamFiber ønsket å tilby nye løsninger som spesifikt erstatter polyuretan-skum. I løpet av prosjektet ble det produsert prototyper med spesifikke bruksområder, bl.a. som erstatning for fyllmateriale i emballasje (Isoporchips), sitteunderlag og fiskekasser.

Prosjektet FoamFiber har lyktes med å utvikle tre prototyper for fiberbaserte skummaterialer med lav tetthet og høy porøsitet. Man baserte arbeidet på erfaringer fra et tidligere Interregprosjekt, PlastiCel, som utviklet film og skum basert på fiber og nanocellulose. Dette ble brukt for å videreutvikle fiberskum fra skogsbaserte ressurser.

Disse tre produktene har svært forskjellige egenskaper, og derfor er det ikke mulig å utvikle et unikt skum som skal erstatte alle. Det kreves derfor ytterligere forskning for å utvikle flere typer skum for spesifikke bruksområder.

Studie av nedbrytningen viste positive indikasjoner på at de nye materialene brytes ned i både jord og kompost.

Målet for partene er å bidra til å løse samfunnets klimautfordringer. RISE Papir- og fiberinstituttet AS i Trøndelag, More Research Örnsköldsvik AB og Mittuniversitetet i Västernorrland testet ut bruk av fiber og nanocellulose som erstatning for tidligere skumprodukter. I prosjektet var også industripartene Kvanne Industrier (KIAS-Dører) fra Norge og svenske Domsjö Fabriker, SCA, Bergmans Fisk, Rödins Trä og ÖSAB.



Prototype for fyllmasse i emballasje

Mer om prosjektet:

[Rise-pfi.no/foamfiber](https://rise-pfi.no/foamfiber)

miun.se/foamfiber

interreg.no: Fornybar plast kan bidra til å løse klimautfordringene

Insatsområde 2: Små och medelstora företag

Inom insatsområdet Små- och medelstora företag har 97 procent av budgeten beslutats för totalt 55 projekt. Insatsområdet har störst del av den totala budgeten, 33 procent.

Produserer produkter og tjenester fra trebaserte råvarer

Hovedmål i prosjektet *The Bioeconomy Regions in Scandinavia* har vært å øke den internasjonale konkurransekraften, markedet og dermed vekst hos små og mellomstore bedrifter som produserer biobaserte produkter og tjenester fra trebaserte råvarer.



Möte Lixea, Arbaflame & Norse Biotech 2, Foto: Paper Province

Dalarna, Värmland og Västra Götaland i Sverige har sammen med fylkene Innlandet og Viken i Norge samarbeidet i prosjektet Her har også næringsklynger, forsknings- og utdanningsmiljøer, testsentre, næringshager, Science Parks, inkubatorer, tredrivere, Svinesundskommitten og Fyrbodals kommunalforbund vært aktive partnere prosjektet.

Sammen har partnerne arbeidet med å hjelpe mer enn 100 små og mellomstore virksomheter med spørsmål om utvikling og vekst.

Ønske har vært å knytte disse aktørene tettere sammen slik at små og mellomstore virksomheter kunne få hjelp til hurtigere og bedre kommersialisering av produkter og tjenester.

Vekstprogrammet Industry Entrance har blitt videre utviklet og testet i tett samarbeid mellom partnerne og bedrifter fra regionen. Prosjektet har bidratt til at test-sentre i regionen er blitt identifisert og tilgjengeliggjort.

Flere virksomheter har anvendt disse testsentrene med suksess, men det er også identifisert grensehindre som forhindrer effektiv bruk av testsentrene på tvers grensen. Arbeidet med grensehindringene føres videre i Interreg-prosjektet «Integrerad gränsregion».

Du kan se mer om prosjektet her:

[Bioeconomy Regions In Scandinavia | Om Bioeconomy Regions in Scandinavia](#)

[\(2\) Bioeconomy Region | Facebook](#)

[Bioeconomy Regions In Scandinavia | Inspirasjonsmateriale](#)

[Bioeconomy Region - YouTube](#)

Insatsområde 3: Natur- og kulturarv

Insatsområdet har cirka tio prosent av den totala budgeten. Hela budgeten är beslutad och har genererat 25 projekt.



Forskning på gränsen

– Grensevilt 2 går mye bredere ut en våre andre forskningsprosjekter og har en mye større målgruppe, som inkluderer fagfolk innen skog- og viltforvaltning, politikere og innbyggere. Dette har vært styrken til prosjektet, sier professor og prosjektledere Barbara Zimmermann.

I prosjektet samarbeider Høgskolen i Innlandet med Sveriges Lantbruksuniversitet. I Grensevilt 2 har forskerne fra Høgskolen i Innlandet sammen med Sveriges Lantbruksuniversitet brukt konklusjonen fra tidligere prosjekt at de to landene forvalter skog og vilt ulikt. De har tilegnet seg til å lage en veileder for mer samarbeid om viltforvaltning over grensa. Dette har de gjort sammen med skognæringen og andre interessegrupper. De har også bygd opp en felles kartløsning, der de kan legge inn informasjon som jaktstatistikk, befolkningstetthet og skogressurser.

I oppfølgingsprosjektet Grensevilt 2 ble det også sett på hvordan utbygging av vindkraft kan komme i konflikt med vilt og jakt. Resultatene i pilotstudien er basert på telling av elgmøkk og GPS-data fra to merkede elgkyr som begge hadde sine sommerområder ved vindkraftverket Kjølbberget nord i Finnskogen. I anleggsperioden holdt den ene elgkua seg

borte hele tiden, mens den andre holdt seg borte på dagtid, mens arbeidet pågikk. Det er for tidlig å si noe om bevegelsesmønsteret etter at vindkraftverket ble satt i drift.

[Les mer om grensevilt her](#)

Hållbart arbetssätt för hållbara hållristningar



Belyst håll i Fossum. Foto: Henrik Zedig, Länsstyrelsen Västra Götaland

I Västra Götaland och Viken Fylkeskommune finns det hållristningar från bronsåldern (1800 – 500 f. Kr). I gränsområdet finns det över 5000 hållristningspaneler med cirka 75 000 olika figurer.

Problemet har varit vittring och nedbrytning. För att bevara ristningarna har man tidigare arbetat med olika metoder i respektive land. Sverige ligger i framkant vad gäller icke-skadlig dokumentation av hållristningar tack vare 3D-skanning. Norge har kommit längre med att implementera skonsammare konserverings- och förvaltningsmetoder, samt att synliggöra hållristningar för allmänheten genom andra metoder än att fylla i färg i ristningarna. Med bakgrund av detta startades projektet SAMHELL där kunskaps- och erfarenhetsutbyte lägger grunden till ett permanent gränsöverskridande samarbete.

Man har i projektet arbetat med fältstudier, workshops, tester och utvärderingar av alternativa sätt att visualisera och synliggöra hållristningar, så som augmented reality, LED-belysning och Gobo-projektion. Det bidrar till en mer autentisk upplevelse av hållristningarna. Genom dessa metoder kan man exempelvis på ett skonsamt sätt se fler detaljer än tidigare. Det möjliggör också att det bli enklare att forska på distans.

Ett nytt sätt att förmedla hållristningar kan i sin tur medföra positiva bieffekter, exempelvis i form av förlängda säsonger för aktörer inom besöksnäringen.

Det var en utmaning att skriva gemensamma rutiner och arbetssätt för dokumentation, vård och synliggörande av hållristningar, eftersom man har så olika förvaltningsansvar på svensk och norsk sida. Projektet har gjort en gedigen dokumentation av alla insatser och delmoment i projektet för att föra vidare kunskapen.

Genom SAMHELL har även de större nationella nätverken (där flera aktörer än bara de sökande har ingått) på båda sidor av gränsen knutits samman, vilket kommer leda till samverkan inom forskning, dokumentation, tillgängliggörande och förvaltning av hållristningar.

Insatsområde 4: Hållbara transporter

Insatsområdets budget är fem procent av totalbudgeten och därmed programmets minsta. Antalet projekt med bifall är åtta och det de beslutade medlen motsvarar 80 procent av budgeten.

En omfördelning från insatsområdet Hållbara transporter på 2 milj. euro till Innovativa miljöer gjordes under 2019.

Åka hållbart mellan och inom SITE-destinationerna



Deltagare på studieresa till Oslo och Norefjell. Här i Eggedal med autonom buss i bakgrunden.

Förstudien SITE Mobilitys syfte var att skapa förankring, kunskap, engagemang, och en önskan om samarbete för att kunna jobba gränsöverskridande med lokala och regionala transportlösningar. Lösningar som kan bidra till att reducera klimatutsläpp och som kan ge bättre kollektivtrafik för så väl besökande gäster som lokalbefolkningen.

Besöksnäringen är en basnäring i Sälen, Idre, Trysil och Engerdal och viktig för regionens tillväxt och attraktionskraft. Transportmöjligheterna inom och mellan kommunerna är idag begränsad. Aktiviteterna i förstudien har fokuserat på att samla representanter från transportsektorn och besöksnäringen tillsammans med experter från akademi, myndigheter och forskningsinstitut för att öka kunskapen om den tekniska och digitala utveckling som pågår inom transportsektorn för att få inspiration och insikt om vad som kan göras.

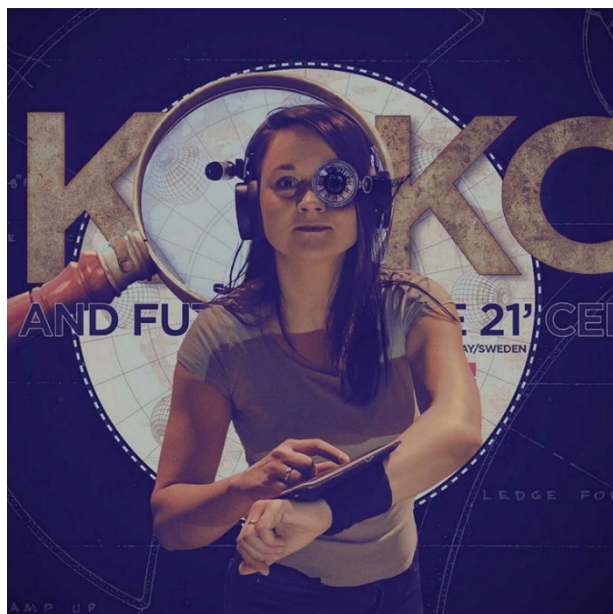
Bland annat gjordes studiebesök till Ruter och deras avdelning radikal innovation i Oslo. Testarena Norefjell och Kongsbergs By&Lab gav många nya insikter om sömlös mobilitet. Utöver studiebesöket genomfördes även workshops och en brukarenkät i samarbete med Högskolan Dalarna. Brukarenkäten har vänt sig till företag, invånare, fritidshusägare och besökare i samtliga kommuner. Synpunkter som kom in var huvudsakligen delningstjänster för cykel, elcykel och elbilar samt anropsstyrd busstrafik och autonoma bussar.

Några av slutsatserna som förstudien har kommit fram till är:

- Samarbete med experter och akademi är en framgångsfaktor i kommande huvudprojekt.
- Digitalisering och teknikutveckling är helt nödvändigt att arbeta med i kommande projekt.
- Utveckling av kollektivtrafiken för persontransport omfattar också distribution av varor. Samarbete mellan de som opererar kollektivtrafik idag och olika grupper av kunder och användare är en framgångsfaktor för nya mobila och sömlösa lösningar på vad de kan bidra med framåt.

Insatsområde 5: Sysselsättning

Insatsområdet har 19 projekt och 15 procent av den totala budgeten. 25 procent av budgeten blev kvar och trots insatser för att öka intresset för insatsområdet har storleken på budgeten varit större än behovet.



Vad finns det för jobb där ute, kanske över gränsen?

Projektet har velat skapa kopplingar mellan näringsliv och skola så att ungdomar får information och inspiration för att se den egna och grannregionen som deras möjliga framtida arbetsplats.

Projektet vandringsutställningen Koko har varit det centrala. Koko står för "Kommunikation och Kompetens". Det är en interaktiv multimediaföreställning som riktar sig till ungdomar. Projektet har turnerat runt och undersökt vad unga anser

är viktigt. Hur ska man välja att leva sitt liv? Vart vill man bo? Vad vill man arbeta med? Nästan 8000 elever har genomfört denna aktivitet och en stor databas har skapats med alla de svar som eleverna gett i Koko.

För att långsiktigt lösa sysselsättningsfrågorna, säkra tillgången till arbetskraft och åstadkomma bättre matchning behövs kontinuerliga "Kraftledning" som binder samman skola, näringsliv och arbetsplatser. Detta har varit utgångspunkten för projektet Kraftledning. Projektet har genomförts av Innovatum Science Center, INSPIRIA, skolor och näringsliv inom Fyrbodal och Viken.

Pandemin satte käppar i hjulet för gränsöverskridande utbyte av företag och elever. Väldigt många föreställningar med Koko ställdes in eftersom många skolor stängdes. Själva

utrustningen kunde inte heller transporteras över landsgränsen. Lösningen på denna utmaning blev att INSPIRIA i Norge skapade en egen version av Koko, med delvis andra inslag. De två versionerna av Koko har varit ett genuint gränsöverskridande samarbete där de två versionerna både anpassats till speciella behov i Sverige och Norge men också korsbefruktat varandra så de utvecklats och blivit mer relevanta för målgruppen.

Generellt arbetade projektet på ett kreativt sätt för att minska skadorna från pandemin. Bland annat har man skapat filmer, som har varit mycket uppskattade. Projektet har också tagit fram en lösning på företagsbesök via VR-teknik och skapat digitaliserat material till lärare, exempelvis en podcast-serie.

Den externa utvärderingen ser projektet som lyckat på samtliga punkter.

[Kraftledning](#)

Så jobbar vi

På svensk sida är förvaltande myndighet och ett gemensamt sekretariat placerat i Östersund på Länsstyrelsen Jämtlands län. De har ett samarbete med de regionala kontaktpersonerna som finns hos de tillväxtansvariga i programområdets respektive län. På norsk sida finns det tre sekretariat som även är förvaltande organisationer. Trøndelag har kontor på två platser, i Steinkjer och Trondheim och de samarbetar med Sverige för delområdet Nordens Gröna Bälte. Vid Innlandet fylkeskommune har sekretariatet för Inre Skandinavien sin hemvist i Hamar. I Sarpsborg på Viken fylkeskommune finns det norska sekretariatet för Gränslöst Samarbete.

Ländernas centralt ansvariga myndigheter har tagit fram webbaserade ansökningssystem som till och med 2020 använts i elva utlysningar och i ett löpande ansökningsförfarande sedan maj 2020 där cirka 200 ansökningar har behandlats och resulterat i 160 bifallna projekt. Det innebär också att 1500 ansökningar om utbetalning granskats.

Förvaltande myndighets Annica Westerlund och förvaltande organisations Helmi Slora Kristiansen i samarbete 😊



Projektens verksamhet är gemensam men eftersom Norge inte är medlem i EU är budgeten uppdelad.

Fördelningen av budget mellan länderna för programmet är 65 procent i EU-stöd och för Norges del 35 procent i Interreg-midler. Den fördelningen hålls även på projektnivå. Det innebär att projektverksamheten generellt är större på svensk sida i ett projekt, men det finns exempel där övrig norsk offentlig finansiering väger upp denna obalans. Programmet kan finansiera upp till 50 procent av varje lands kostnader.

Kommittéer prioriterar projekt

Programmet har tre styrkommittéer som prioriterar projekt inom respektive delområde. För att säkerställa kvaliteten och effektiviteten i genomförandet och redovisningen av programmet har programmet en förordningsstyrd övervakningskommitté.

Övervakningskommittén har under året bland annat beslutat om programmets årliga handlingsplan för kommunikation och den årliga genomföranderapporten för 2021.

De beslutar även om delområdesöverskridande projekt. 2022 års möte genomfördes i Sarpsborg i maj. Det blev övervakningskommitténs sista fysiska möte då det som återstår av programperioden är att besluta om denna årsrapport och slutrapporten för programmet.



Norska sekretariatets Sidsel Trønsdal och svenska sekretariatets Maud Nässén

Kommunikation och resultatspridning



Under våren 2022 har kontakter med pågående projekt hållits främst digitalt. Men programmet erbjöd alla i slutet av mars månad en utbildning i hur du skriver en slutrapport. Projektmedarbetarna kunde delta på plats eller på distans.

Interregs årskonferens 26–28 oktober 2022

– Det har varit en vacker upplevelse att få delta på konferensen och att vara en del av MECO, säger Olivia Ahltop. Som deltog i projektet Music Ecosystems Inner Scandinavia.

-Jag brinner väldigt mycket för att arbeta med musik och hållbarhet och att försöka överbrygga klyftan mellan musik och vetenskap. Att få framföra min musik i ett sådant här sammanhang och genom deltagarnas respons få bekräftat att det var uppskattat var viktigt. Våra världar inte är så långt ifrån varandra som man kan tro.





Det blev en intensiv konferens där resultat från 2014–2020 vävdes ihop med inriktningen för den nya programperioden 2021–2027.

-Vi var så glada att få visa hur Oliva som kallar sig Aevy Lore som artist väver ihop musik med story telling om framtiden för ungdomar i ett hållbarhetsperspektiv, säger Annica Westerlund, programchef för Interreg Sverige-Norge. Hela konferensen var fylld av kultur och hållbarhetsfrågor. Och en av höjdpunkterna var att sista dagens morgon bjöd på musik av en ukrainsk musikgrupp. Konferensen gav perspektiv att Interreg är ett fredsprojekt lika mycket som hållbar regional utveckling.

Utbildning efter beslut

Inom tre månader efter projektbeslut genomför programmet utbildningar för projekten som främst handlar om hur projektet ansöker om stöd men även om kraven på kommunikation och resultatspridning. Ett uppskattat inslag är att projekten håller en kort presentation vilket gör att deltagarna får god kännedom om varandra, även mellan insatsområden. Utbildningarna leder fram till en smidigare process när projekten ska ansöka om utbetalning och färre misstag när det gäller användningen av Interreg-logotypen med EU-emblemet.

På webbplatsen www.interreg-sverige-norge-2014-2020.com finns nyheter och information för sökande, projekt och övriga intressenter. Programmet finns även på Facebook – sök på Interreg Sverige-Norge. Där hittar du information om projekts aktiviteter och ögonblicksbilder från genomförandet av programmet. Under 2022 så har en ny webbplats skapats där övergången till programperioden 2021–2027 skett. Då söker du enbart på www.interreg-sverige-norge.com för att hitta den nya sidan.

De fyra gränsöverskridande program som har förvaltningsmyndighet i Sverige har tät kontakt och utbyter erfarenhet om tolkningar och praxis. Det innebär att Sverige-Norgeprogrammet både på förvaltningsnivå och sekretariatsnivå har kontakt med Interreg-programmen Nord, Botnia-Atlantica och Öresund-Kattegatt-Skagerrak i det dagliga arbetet.

Mer information

I Sverige finns ytterligare information under webbplatsen www.eufonder.se och i Norge hittar du artiklar och projektbank på www.interreg.no

Projektlista 2014–2020

Projekten nedan är sorterade efter specifikt mål och sedan i bokstavsordning. Du kan läsa mer och söka under [Projektbank](#) och på www.interreg-sverige-norge-2014-2020.com

Öka organisationernas och företagens FoU och innovationsförmåga

Projekt	Delområde
Artificiell intelligens (AI) som beslutningsstøtte, avslutad 2022	GS
Bioraff - Mer av trä, avslutad 2018	NGB
CriselT 2 - Implementing Future Crisis Management Training, avslutad 2022	INS
EcoINSIDE, avslutad 2018	INS
Energismarta idrottsanläggningar, avslutad 2018	NGB
Et Smart och Bærekraftige Øysamfunn (ESBØ) - Orust och Hvaler, avslutad 2020	GS
eTeam, avslutad 2021	GS
FISK, avslutad 2022	NGB
Foam Fiber, avslutad 2022	NGB
Framtiden är Blå i Svinesundsregionen - en salt och söt innovationsmiljö, avslutad 2017	GS
Framtiden är blå i Svinesundsregionen 2, avslutad 2018	GS
Förstudie Circular Areas 2020, avslutad 2016	NGB
Förstudie CraBloom mikrobryggerier som mulighetsskaper i lokalsamfunn avslutad 2022	NGB
Förstudie Den digitala joggingstrollern, avslutad 2018	NGB
Förstudie Et Smart og Bærekraftige Øysamfunn (ESBØ) - Orust og Hvaler, avslutad 2016	GS
Förstudie Grön Industrivekst, avslutad 2022	INS
Förstudie Scandinavian Packaging Innovation Network (SPIN), avslutad 2016	INS
Förstudie Skoglig anpassning för ett förändrat klimat, avslutad 2017	NGB
Förstudie Tech Innovation Cluster, avslutad 2022	INS
Förstudie Testarena Midt-Skandinavia, avslutad 2019	NGB
Förstudie Triage AI, avslutad 2018	GS
Förstudie Velferdsteknologi for en bedre hverdag for äldre, avslutad 2017	GS
Förstudie Virtuella applikationer "Mixed Zone", avslutad 2016	NGB
Förstudie Världsledande utbildning för längdskidåkare i Nordens Gröna Bälte, avslutad 2016	NGB

Projekt	Delområde
Geologiskt arv i naturbaserad Innovation för Skandinavisk turism (GNIST), avslutad 2022	INS
Gränsöverskridande samarbete för säkerhet 2, avslutad 2018	NGB
Gränsöverskridande Samverkan för Säkerhet 3 - GSS3, avslutad 2022	NGB
Grön tillväxt - skog, avslutad 2016	GS
Grön Tillväxt Trä, avslutad 2020	GS
Grönt entreprenörskap och innovativa miljöer i Midt-Norden: Kunskaps och modellutveckling, avslutad 2017	NGB
IMTRIS, avslutad 2018	INS
Innovasjon for grønn omstilling i skogen - InGO, avslutad 2020	INS
Innovationsinriktad forskning och utbildning inom sensorteknologi - IFUS, avslutad 2018	NGB
KLIPP - Klimatsmart Protein – Produktion, avslutad 2022	INS
Music Ecosystems Inner Scandinavia - MECO, avslutad 2022	INS
Music Innovation Network Inner Scandinavia 2015 - 2018, avslutad 2018	INS
Plasticerade nanocellulosa-cellulosakompositer, avslutad 2020	NGB
Prehospital Video i Samverkan – PreViS, avslutad 2022	GS+INS
Preparing for Future Crisis Management, avslutad 2018	INS
Regional utveckling och samhällsentreprenörskap i Norge-Sverige - RESENS, avslutad 2018	NGB
Scandinavian Heartland - Business Improvement, avslutad 2018	INS+NGB
SITE 3: Hållbar internationell världsdestination, avslutad 2022	INS
SMICE - Samskapande Mittnordisk Innovationsarena för Cirkulär Ekonomi, avslutad 2020	NGB
SNÖRIK - Snöforskning og innovasjon over riksgrensen, avslutad 2020	NGB
Support quality Of Life - SOL, avslutad 2018	INS
Tidlig innsats, avslutad 2021	NGB
Tjänsteinnovation genom utveckling av bättre samhandling mellan tjänster och brukare, avslutad 2019	NGB
TROJAM-3DC Trøndelag-Jämtland 3D Center, avslutad 2021	NGB
Viltvarning: Test av nya tekniska åtgärder för att minska viltpåkørelser på järnväg, avslutad 2022	NGB+INS+GS
VälTel - Mixed Zone för Velferdsteknologiske TestLab, avslutad 2019	NGB
Vältel 2.0, avslutad 2022	NGB

Ökad konkurrenskraft hos företag

Projekt	Delområde
Bioeconomy Regions in Scandiavia, avslutad 2022	INS+GS
Business X Country, avslutad 2021	NGB+ INS+GS
ecoINSIDE 2, avslutas 2021	INS
FRAMFOR - Framgångsrika företag i gränsregionen, avslutad 2019	GS
Förstudie - Business X Country 2.0, avslutad 2022	NGB+INS+GS
Förstudie Besöksnäring 2.0, avslutad 2022	GS
Förstudie Business International, avslutad 2015	NGB
Förstudie Design og arkitektur som reiseutløser, avslutad 2022	INS
Förstudie Entreprenörsdriven Innovationsutveckling, avslutad 2017	NGB
Förstudie Från Jord till bord, avslutad 2022	GS
Förstudie Gränslös Turism Funäsfjällen-Röros, avslutad 2017	NGB
Förstudie Gränsmervärde i en gränsregion - GRIEG, avslutad 2015	GS
Förstudie Gränsregional näringslivsutveckling genom idrott och turism, avslutad 2018	INS
Förstudie Hållbar snöhantering/Bærekraftig snøhåndtering, avslutad 2017	NGB
Förstudie Industriturism, avslutad 2017	INS+NGB
Förstudie Konst och kultur som friskfaktor, avslutad 2018	INS
Förstudie Mat från kust till kust längs 63 breddgraden, avslutad 2017	NGB
Förstudie Skearkagidh, avslutad 2020	NGB
Förstudie SOURCE - Sustainable development of housing for recreational use, avslutad 2022	NGB
GIRAF - Gränsöverskridande innovativ affärsutvecklingsmiljö för SMF:er inom Sensor- och Kommunikationsteknologi, avslutad 2018	NGB
Gränsen som attraktion - gränslösa möjligheter för företag inom turism/ reiseliv, avslutad 2020	GS
Gränslös Naturturism 2015-2018, avslutad 2019	GS+INS
Gränsmöjligheter - En 161 mil integrerad arbetsmarknad längs norsk-svenska gränsen, avslutad 2019	NGB + INS+NGB
Gränsregional näringslivsutveckling genom led- och evenemangsbaserad turism, avslutad 2022	INS+GS
Gränsöverskridande näringsutveckling inom Kreativa Opplevelser - post Corona, avslutad 2022	NGB
IDA - Internationalisering, Destinationsutveckling & Attraktionskraft, avslutad 2018	INS+GS
LID - Local Improvement Districts, avslutad 2022	INS

Projekt	Delområde
Marint Gränsforum Skagerrak, avslutad 2022	GS
Mat och dryck längs Nordens Gröna Bälte (SMAK 63), avslutad 2022	NGB
Mid Nordic Film Export- metodikk for distribusjon og salg av film i det globale digitale markedet, avslutad 2018	NGB
Reisemålsutvikling Meråker Storlien, avslutad 2016	NGB
RoBust - Robust företagande i krisetider Omställning, økosystemer og digital modenhet inom Turism- og matnæringen, avslutad 2022	NGB
Scandinavian Mountains - Attraktiv och hållbar internationell besöksnäring i SITE, avslutad 2018	INS
Ski Region Mid Scandinavia, avslutad 2022	NGB
Smart Green Region Mid-Scandinavia, avslutad 2018	NGB
The Bioeconomy Region, avslutad 2020	INS+GS
Trä och traditionshantverk - gränslös byggnadsvård, avslutad 2018	NGB
Urban Platsinnovation, avslutad 2018	GS
VITAL - för den goda hälsan, avslutad 2022	GS
VM-rally över gränsen, avslutad 2020	INS
Welcome!, avslutad 2022	NGB

Öka etableringsfrekvensen i programområdet

Projekt	Delområde
Förstudie Gamla Svinesundsbron, samverkan kring natur och kulturvården, avslutad 2022	GS
Förstudie Interregional utveckling genom Naboer AB - nästa steg, avslutad 2021	NGB
Förstudie Lokal bioøkonomi, naturresursbaserad næringer, avslutad 2018	NGB
Förstudie Metodutveckling The Hub of Entrepreneurship, avslutad 2016	INS
Förstudie Pilgrimsleden 4.0, avslutad 2018	NGB
Förstudie Platsutveckling, Samverkan, Kulturarv, avslutad 2018	GS
Förstudie Science & Maker Culture inom Nordens Gröna Bälte, avslutad 2017	NGB
Gränslöst entreprenörskap - entreprenörskap mellan skola och näringsliv över landsgränser, avslutad 2018	INS
Midt-svensk/norsk interregional inkubatortjeneste, avslutad 2019	NGB
RIS - Rural Innovation Stimulation, avslutad 2022	GS
StarCap - Startup Capital, avslutad 2019	GS

Projekt	Delområde
The Hub of Entrepreneurship, avslutad 2019	INS
Unga möjligheter, avslutad 2022	GS
Ungt entreprenörskap i NGB, avslutad 2018	NGB

Ökad tillgänglighet till gränsregionens natur- och kulturarv med bibehållen bevarandestatus

Projekt	Delområde
Biokulturell arv og alternativ matproduksjon (BIOKUMA), avslutad 2022	INS
Biologiskt kulturarv som bærekraftig verdiskaper, avslutad 2019	NGB
Blstånd till nordiska bin - unik resurs för framtidens ekosystemtjänster, avslutad 2022	NGB+INS+GS
Felles Fjellrev II, avslutad 2019	NGB
Fjällkunskap – en del av vårt natur- och kulturarv, avslutad 2019	NGB
Fokus fred – 300-årsmarkering av karolinernas fälttåg, vad har vi lärt oss, avslutad 2019	NGB
Förstudie Besöksstrategi Fulufjället, avslutad 2016	INS
Förstudie Bärkraftig Gåsförvaltning, avslutad 2017	GS
Förstudie Ekomuseum/Økomuseum 2.0, avslutad 2017	GS
Förstudie Geologisk arv i Indre Skandinavien, avslutad 2016	INS
Förstudie Gränsöverskridande ekosystemtjänster: Skogen som natur- och kulturarvsresurs, avslutad 2017	INS
Förstudie Skogsbrukets gränslösa historia, avslutad 2016	INS
Förstudie St. Olav Ways på pilegrimskartet, avslutad 2022	GS
Förstudie Svensk-Norsk handlingsplan för sötvattenskräftor, avslutad 2018	INS
Förstudie Vägen till frihet, avslutad 2022	INS+GS
Geologisk arv i Indre Skandinavia (GEARS), avslutad 2020	INS
GRENSEVILT – Reduksjon av grensebarrierer for skandinavisk viltforvaltning, 2021	INS
GRENSEVILT 2 - Forvaltnings Samarbeid og effekter av vindkraft, avslutad 2022	INS
Gränsöverskridande besöksförvaltning för Fulufjällets nationalparker, avslutad 2018	INS
GUPP – Guidade upplevelser i skyddade områden, avslutad 2016	GS
Pilgrim utan gränser - Utvecklingen av ett kulturhistoriskt världsarv, avslutad 2022	NGB

Projekt	Delområde
SAMHELL - Samarbete om hållbilders bevarande, visualisering, dokumentation och förmedling, avslutad 2022	GS
Svensk-norsk handlingsplan för sötvattenskräftor, avslutad 2022	INS
Två länder – én elv, avslutad 2021	INS
Unionsleden Moss-Karlstad, avslutad 2021	INS

Ökat resande med gränsöverskridande kollektivtrafik

Projekt	Delområde
Fjelltransfer Trysil-Dalafjellene, avslutad 2019	INS
Förstudie Gränslös kollektivtrafiksamverkan, avslutad 2020	NGB
Förstudie Kollektivtrafik kör över gränsen, avslutad 2018	GS

Öka den gränsöverskridande rörligheten med koldioxidsnåla transportsystem

Projekt	Delområde
Fossilfri gränsregion 2030, avslutad 2021	INS
Green Drive Region, avslutad 2018	INS
Green Flyway Testarena, avslutad 2022	NGB
Hela Gröna Vägen - Fossiloberoende Gränsregion 2030, avslutad 2018	GS

Ökad gränsöverskridande rörlighet på arbetsmarknaden

Projekt	Delområde
BioSirk, avslutad 2022	INS
Få Alle Med, avslutad 2022	GS
Förstudie Gränsöverskridande yrkesval, avslutad 2022	NGB
Förstudie OpenComp - A practice based competence network, avslutad 2018	INS
Förstudie SYSTER gastronomi, avslutad 2022	NGB
Förstudie: ExpandE - förstudie om en utvidgad arbetsmarknad i Eda-Eidskog, avslutad 2022	INS

Projekt	Delområde
Förstudie: Tillväxt genom inkludering och integration, avslutad 2017	NGB
Gränslöst VADH - Bygger broar och river hinder, avslutad 2018	INS
Grön utbildning i entreprenörskap och innovation - GREI, avslutad 2018	NGB
Kraftledningar, avslutad 2022	GS
Mid Nordic Female Film Network, avslutad 2022	NGB
Mötesplats Fredsplatsen Morokulien 4.0, avslutad 2021	INS
Skandinavien Science Cluster - Gränslös KOmpetanse og KOmmunikasjon - KOKO, avslutad 2018	GS
Skoglig anpassning för ett ändrat klimat, avslutad 2022	NGB
Skogsjobb i gränslandet, avslutad 2022	INS
Traditionellt hantverk och hållbart byggande i Nordens gröna bälte, avslutad 2022	NGB
Uppdraget, avslutad 2019	GS
Ökat arbetskraftsutbud i gränsregionen, avslutad 2020	NGB



Länsstyrelsen
Jämtlands län

Telefon: 010-225 30 00
 jamtland@lansstyrelsen.se
 www.lansstyrelsen.se/jamtland

TILLSAMMANS FÖR EN HÅLLBAR FRAMTID